

Burmistrzowie

1602-1603 Marcin Kadow  
1603-1604 Łukasz Matthews  
1604 -1605 Andrzej Barry  
1605-1606 Marcin Kadow  
1606-1607 Jan Matthews  
1607-~~1610~~ 1630 Piotr Kadow +1633  
1630 Franciszek Schewe, Andrzej Lam, Ezajasz Burmeister  
1646 Paweł Schewa  
1652 Schewe  
1654 Baltazar Forbes /Szkot/  
1684 Krzysztof Ristow  
1714-1740 Jan Schmekel, Paweł Peter, Wawrzyniec Schiffleger  
Krzysztof Betcke, Jan Körner, Chrystian Ristow,  
Jerzy Lemke  
1743- 1749 Mateusz Göde  
1749-1768 Marcin Kunkel, Daniel Tyc  
1768- Schulke  
- 1802 Michał Tyc  
1810-1824 Fischer  
1824-25 Michaelis  
1825-1834 Kreist



## Sądownictwo

Początkowo sołtys wraz z ławą przysięgłych sędził drobne wykroczenia. Z chwilą założenia miasta sędził wójt z 7 obieralnymi ławnikami. Sąd wójtowski związany był z posiadaniem folwarku sołeckiego.

Przed 1570 r sołectwo należało do rodziny Prochów.

- 1570-80 Marcin Proch +1630r.
- 1630-1633 Wojciech Niedział owicz Ja ub Putzke
- 1633- A brecht Grad owski
- 1649- 663 Betka
- 1663-69 Jerz. Zabel
- 1669 Izajasz Burmeister
- 1674 Piotr B. Umcke
- 1676 Kasper Gottschalk
- 1733 Krzysztof Ristow
- 1756-64 Mateusz Gode
- 1773 Gross
- 1774 Wyłączenie sądu wójtowskiego z samorządu miejskiego  
Powstanie sądu państwowego/królewskiego/



## Burmistrzowie

1602-1603	Marcin Kadow
1603-1604	Lukasz Matthews
1604 -1605	Andrzej Barry
1605-1606	Marcin Kadow
1606-1607	Jan Matthews
1607- <del>1630</del> 1630	Piotr Kadow +1633
1630	Franciszek Schewe, Andrzej Lam, Ezajasz Burmeister
1646	Paweł Schewa
1652	Schewe
1654	Baltazar Forbes /Szkot/
1684	Krzysztof Ristow
1714-1740	Jan Schmekel, Paweł Peter, Wawrzyniec Schiffle ger Krzysztof Betcke, Jan Körner, Chrystian Ristow, Jerzy Lemke
1743- 1749	Mateusz Göde
1749-1768	Marcin Kunkel, Daniel Tyc
1768-	Schulke
- 1802	Michał Tyc
1810-1824	Fischer
1824-25	Michaelis
1825-1834	Kreist
1835-38	Witte
1838-52	Heinrich
1852-1855	Bähnisch
1852-1891	Zitzlaff
1891-	Groneberg



Kronika Jastrowia

IX - XI w. Osadnictwo w Grodzisku samborskim.

- 1363 Wzmianka o wsi Jastrobe *(prowdopodobnie ile odczytane)*
- 1380 Wzmianka o wsi XXX Jastrowe.
- 1549 Opis granic między starostwem ujskim a starostwem szczecinec im.
- 1560 Rozwiązanie ekonomii jastrowskiej.
- 1569 *Surst. (104-82) w. wieś a jastrowie, która została zniszczona przez pożar w 1569 r.*
- 1580 Nadanie prz-wi' eju przez starostę ujskiego i wojewodę poznańskiego Stanisława Górkę-Marcinowi X Kadowowi mł-narzowi w Jastrowiu na młyn i tartak w Ptuszy. Wieki pożar zniszczył całą wieś.
- 1584 Joachim Kadow otrzymał sołectwo w Samborsku.
- 1587 Proboszcz Jastrowia przyjął luteranizm. Reformacja utrzymała się w Jastrowiu przez 32 lata.
- 1588 *Górkowie i Potulicy patronowali luteranom.*  
Regulacja granic między Pomorzem Książęcym a Polską koło Jastrowia.
- 1590 Utworzenie parafii w Samborsku.
- 1602 Nadanie przywileju miejskiego z prawem magdeburskim przez starostę Piotra Potulickiego.
- 5 V
- 1602-1606 Spór przed sądem z podpalaczem i szantażystą Janem Kujatem.
- 1603 Zatwierdzenie prz-wi' eju miejskiego przez króla Z. gminą III.
- 1610 Założenie gminy ż-dowskiej.
- 1612 Pogród i podpalacza Jana Jochowa pod adresem miasta.
- 1619 Zwrot ościola i kom. Powrót pastora ewangelickiego Marcina Gótbacha do katolicyzmu. Starostwo ujskie należało wówczas do królowej Konstancji.
- 1622 Stracenie podpalaczy: Ebelsa, Mrógera i Labelsa.
- 1622 Początek wojny szwedzkiej  
*Najsigrafen Schori i Tyaler*



- 1633 Wielki pożar w mieście zniszczył dużo zabudowań.  
Jastrowie otrzymało 4 lata wolności od podatków.  
Proces przeciw czarownicom.
- 1634 Organizacja regularnej poczty. Towar i listy wozi  
dzierżawca młyna w Jastrowiu.
- 1635 Wymarła rodzina Kadów  
Regulacja granic gruntów pastwisk i lasów należących  
do Jastrowia przez starostę ujskiego Mateusza Katlew-  
skiego.  
Odnowienie statutu cechu sukienników.
- 1637 Zniesienie szarwarku obowiązującego mieszczan na  
rzcęz dworu w Starej Lubiance.
- 1640 Wielki pożar miasta, po którym zostało dużo wolnych  
placów budowlanych.
- 1655-60 Druga wojna szwedzka za Karola X Gustawa. Zniszczenia  
przez przeciągające wojska.
- 1659 Ośmiu-rotne opodatkowanie łanów należących do  
mieszczan.
- 1660 Siedmiu-rotne opodatkowanie podwójnego w Jastrowiu.
- 1670 Przejazd króla Michała przynajmniej dodatkowo czwarty  
i piąty jarmark oraz podniesienie cła mostowego z 12  
1x pół grosza na 3 grosze od wozu.
- 1676 Liczba mieszkańców Jastrowia spadła do 433 z powodu  
wypędzenia przez wojnę.
- 1677 Darowanie miastu "Domu Kamiennego" ~~przez~~ <sup>XXXXXXXXXXXXXXXXXXXX</sup> przez starostę  
Krzysztofa Grzymułtowskiego. Dom ten nazywany też od  
XXXx stał od kilku lat pusty.  
wła



- 1681 Po pożarach pozostało tylko 40 domów.  
Parafia obsługiwana była przez proboszcza z Gypniewa.
- 1697 W Jastrowiu mieszkało tylko 133 mężczyzn.
- 1705 W mieście kwaterują wojska ~~szwedzkie~~ szwedzkie i polsko-saskie.
- 1706 Najazd wojsk ruskich które spustoszyły okolice.  
Zniszczenie Smolar.
- 1709 - 11 Dżuma
- 1712 Wielki pożar. Spaliła się część miasta.  
Obciążono miasto uciążliwym hyberną/podatek wojenny  
Piła 2490zł Jastrowie 1960zł, Ujście 970zł,  
Lubianka 300zł
- 1713 Pogłowne/podatek mieszkańców/ za 233 osoby 466zł
- 1714 Podymne/podatek od palenisk/ za 35 dymów 985 ty-  
fów.
- 1716 Regulacja granic Jastrowia.
- 1722 Usamodzielnienie się Ptuszy od Jastrowia.
- 1723 Wielki pożar zniszczył dużo domów. Miasto otrzymało  
"tata wolnizny.
- 1726 Regulacja granic między Jastrowiem a Płytnicą.  
Proces przeciw czarownicom Annie i Katarzynie dK Dort  
Odrodzenie cechu sufienników podupadłego w czasie  
wojny północnej.
- 1727 Pożar zniszczył część miasta.
- 1729 Pożar zniszczył kościół i 4 domy. w pobliżu.
- 1732 Założenie apteki na ul. Królewieckiej-obecnie Kienie-  
wicza.
- 1733 Ostatni proces czarownic.
- 1734 Pożar strawił plebanię, szkołę i 3 domy.  
Budowa kościoła katolickiego na miejscu spalonego



- 1738 r. Odnowienie przywileju miejskiego z 7 jarmarkami.  
Założenie bractwa kurkowego przez starostę Święcickiego.  
Przemarsze i kwaterunek wojsk rosyjskich.
- 1752 r. Produkcja i przerób tytoniu.
- 1756 W-buchły o'ejno 2 pożary. Miasto uzyskało 4 lata wolnizna
- 1757-6' Przemarsze wojsk rosyjskich.
- 1763 E-ange icv zatrudnił własnego nauczyciela/bakałarza
- 1764 Ostatni wielki pożar strawił 114 budynków, w tym 45 domów mieszkalnych.
- 1768 Konfederaci barscy pod dowództwem Roszkowskiego w Jastrowiu. Zamordowali bakałarza Willicha. Poprzednio konfederaci występowali przeciw ewangelikom w Łobżenicy, Tarnówce i Osówce.
- 1770 Wkroczenie wojsk pruskich pod pretekstem ochrony granic przed cholera.
- 1772 r. Zajęcie Pomorza przez Prusy.
- 1773 Suplika mieszkańców Jastrowia o budowę kościoła ewangelickiego. W mieście pracuje 180 sukienników.  
W Jastrowiu mieszkało 7 rodzin katolickich.
- 1774 Odłączenie sądu od władz miejskiej.
- 1780 Założenie farbiarni z pomocą funduszu królewskiego 2.000 ta arów.
- 1786 Budowa kościoła ewangelickiego. Rozebrany 1880r.  
Budowa szkoły.  
Rozwój cechu szewskiego. W mieście pracuje 57 mistrzów
- 1788-1793 Spór o granice północne.
- 1793 Budowa bóżnicy żydowskiej.
- 1802 Przebudowa ratusza.
- 1809-1816 Jastrowie garnizonem szwadronu ułanów.

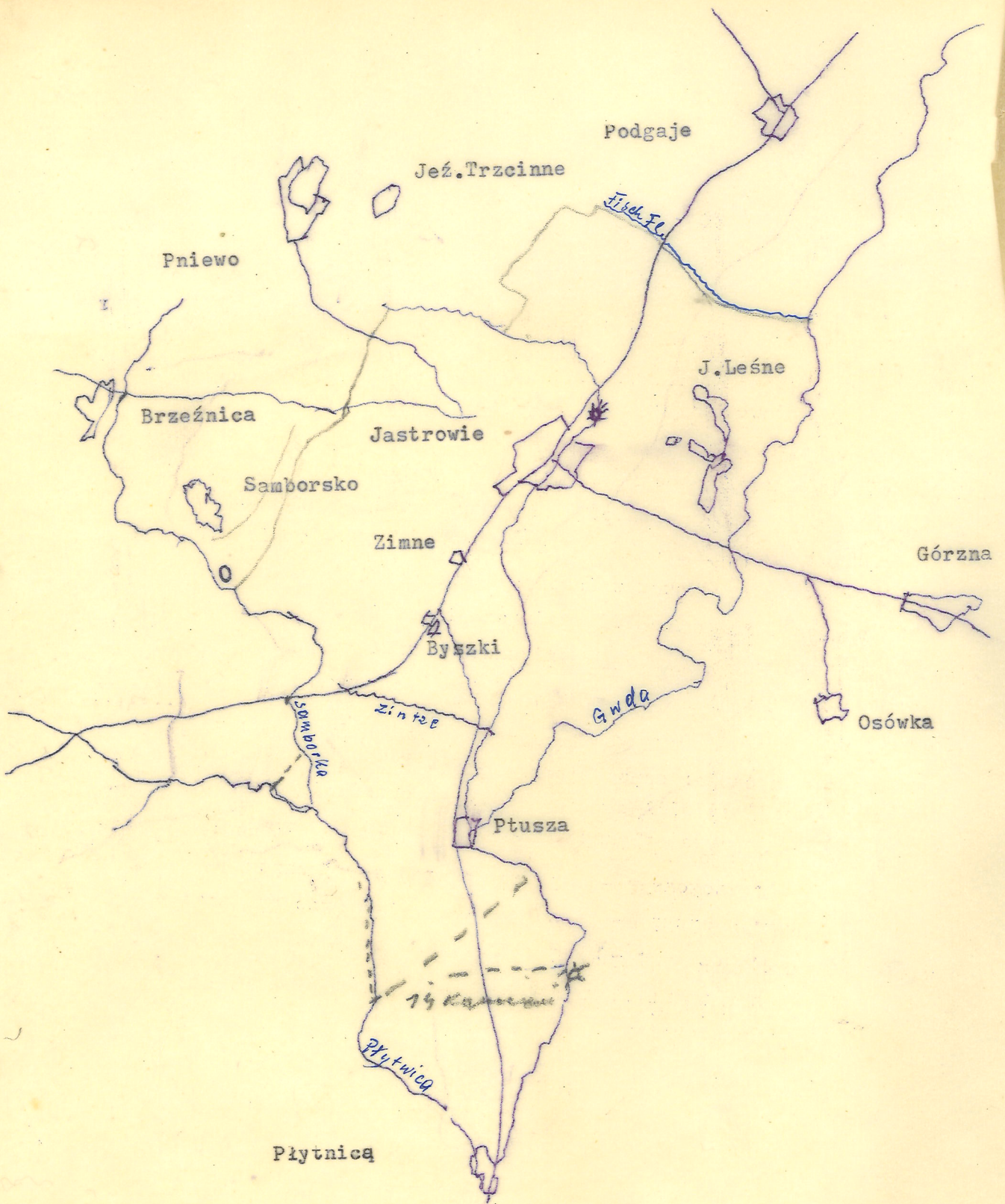


- 1812 Przemarsz wojsk Napoleona.
- 1816 Budowa wiatraka Kołbego.  
Budowa cegielni Bornstäda.
- 1817 Obniżenie poziomu wód w jeziorach leśnych o  
wprowadzenie nowego podatku od obrotów.  
Wzbranie u Młociej.
- 1824 Zniesienie wspólnego pastwiska.
- 1825 Cło mostowe na Gwdzie wynosiło 321 tal.  
1826 W Jastrowiu mieszka 110 sukienników, 3 foluszników, 4 po  
strzygaczy.
- 1827 Zniesienie wspólnoty gruntów w Jastrowiu.
- 1828 Budowa szosy z Berlina do Królewca.
- 1831 Budowa młyna wodnego na kanale z Jeziora Leśnego.  
przez młynarza Reinke z Podgajów.
- 1834 Epidemia cholery. Stworzenie kordonu sanitarnego.
- 1846 Otwarcie sierocińca fundacji Antoniego Ostena.  
70-80 sierót znalazło schronienie. 2 wychowawców  
3 diakoniki.
- 1848 Bractwo urzędowe wraz z Bractwem Kurkowym ze Złotowa  
wmaszerowało do Białostawia przeciw powstańcom XIX wieku.
- 1849 Przewidywanie gwoździarzy i ślusarzy z 22 mistrzami.
- 1857 Założenie szwalenictwa.  
Założenie fabryki maszyn rolniczych i odlewni Windeck.  
Fabryka posiadała własny tartak.
- 1864 Wojna z Danią na której byli liczni Jastrowianie.
- 1866 Wojna Prus z Austrią i Saksonią.
- 1867 Budowa bóżnicy żydowskiej, na miejscu starej bóżnicy.
- 1869 Założenie fabryki włókienniczej z napędem parowym.  
Kupiec Litten założył młyn parowy.



- 1870/71 Wojna prusko - francuska. Odgłosy wojny wpłynęły  
na tworzenie się patriotyzmu niemieckiego.
- 1874 Założenie tartaku parowego.
- 1879 Założenie szpitala miejskiego z 28 łózkami.
- 1879 Otwarcie kolei z Piły do Szczecinka.  
Założenie drukarni Zuchholda i wydawanie tygodnika.
- 1880 Rozpoczęcie budowy kościoła ewangelickiego.
- 1886 Rozwiązanie cechu sułenników.
- 1888 Założenie analizacji na głównej ulicy Jastrowia.
- 1890 Budowa pomnika przez kombatanów pruskich przed  
Poczta.
- 1914 Wzrost pierwszego wojny światowej.
- 1918 Zakończenie pierwszej wojny światowej.
- 1939 Sprowadzenie polskich jeńców wojennych do różnych  
Wybuch drugiej wojny światowej.  
robót.
- 1945 Zajęcie Jastrowia przez 4 Dywizję Piechoty I Armii  
Wojska Polskiego







## Zarys dziejów Jastrowia

Wiadomości archeologiczne

Nazwy ~~Jastrowia~~ i pobliskich miejscowości

Wieś Jastowie

Miasto Jastrowie od 1602 do ~~1945~~ r. do 1772

Miasto ~~1772~~ w latach 1772 do 1945

Stosunki religijne

Rzemiosło i przemysł.

Jastrowie w latach 1946 do 1976

Ludność miasta Jastrowia.



Lomcyno

Lędyczek

Podgaje

Jastrowie

Samborsko

Ptusza

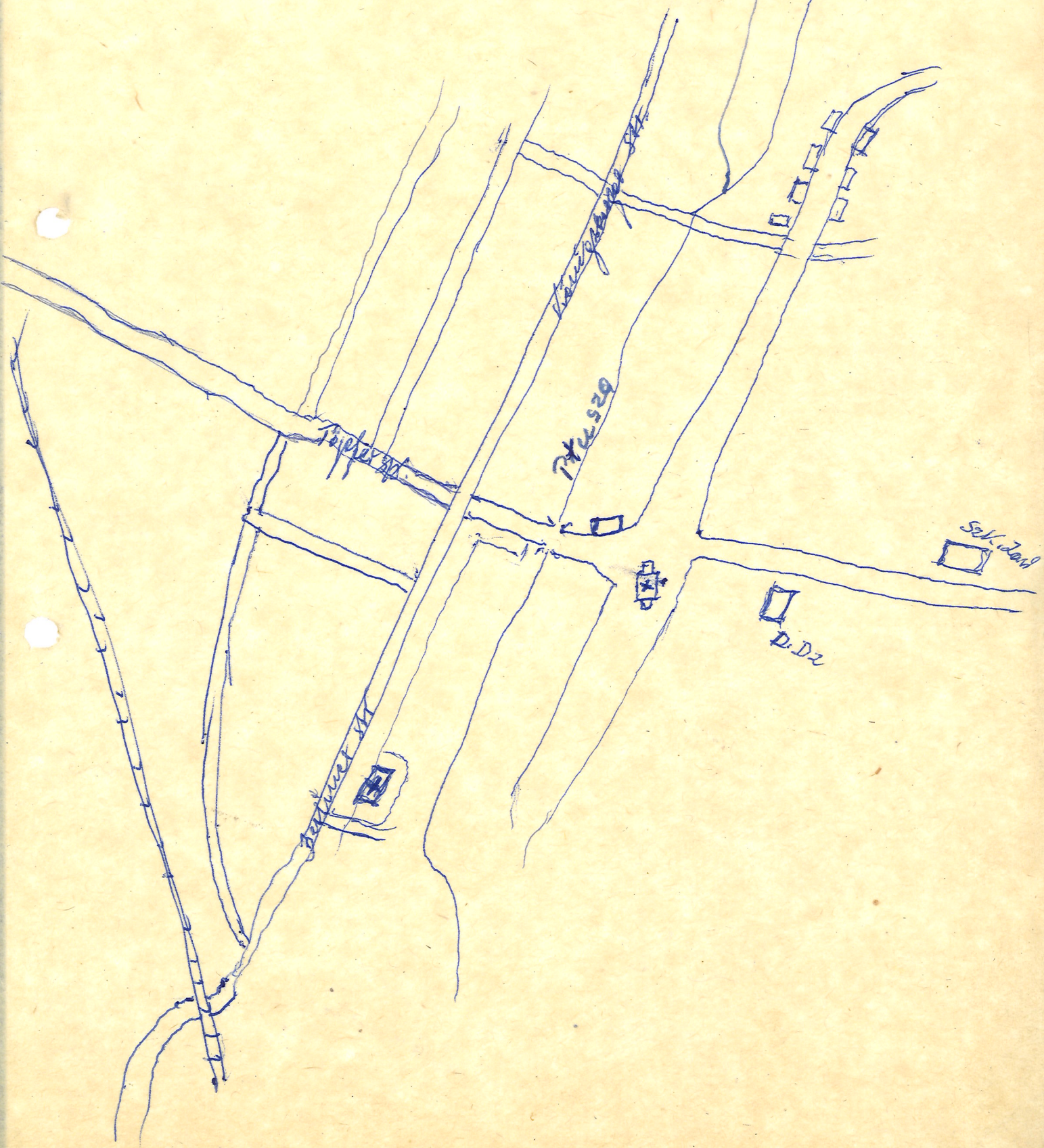




Stawacki  
F. T. H. W. 133-02

Wódca

Falun 1800





- 1812 Przemarsz wojsk Napoleona.
- 1816 Budowa wiatraka Kolbego.  
Budowa cegielni Bornstäda.
- 1817 Obniżenie poziomu wody w jeziorach leśnych o  
Wprowadzenie nowego podatku od obrotów.  
W-bru owanie u .Mł-ńs iej.
- 1824 Zniesienie wspó nego pastwiska.
- 1825 Cło mostowe na Gwdzie wynosiło 321 tal.
- 1826 W Jastrowiu mieszka 11 Osukienników, 3 foluszników, 4 po  
1827 Zniesienie wspólnoty gruntów w Jastrowiu. <sup>strzygaczy.</sup>
- 1828 Budowa szosy z Berlina do Królewca.
- 1831 Budowa młyna wodnego na kanale z Jeziora Leśnego.  
przez młynarza Reinke z Podgajów.
- 1834 Epidemia cholery. Stworzenie kordonu sanitarnego.
- 1846 Otwarcie sierocińca fundacji Antoniego Ostena.  
70-80 sierót znalazło schronienie. 2 wychowawców  
3 diykoniski.
- 1848 Bractwo kurkowe wraz z Bractwem Kurkowym ze Złotowa  
wmaszerowało do Białośliwia przeciw powstańcom ~~XXXX~~  
wie opolskim
- 1849 Powstanie cechu gwoździarzy i ślusarzy z 22 mistrzami.
- 1857 Założenie szkoły katolickiej.  
Założenie fabryki maszyn rolniczych i odlewni Windeck.  
Fabryka posiadała własny tartak.
- 1864 Wojna z Danią na której byli liczni Jastrowianie.
- 1866 Wojna Prus z Austrią i Saksonią.
- 1867 Budowa bóżnicy żydowskiej, na miejscu starej bóżnicy.
- 1869 Założenie fabryki włókienniczej z napędem parowym.  
Kupiec Litten założył młyn parowy.



- 1738 r. Odnowienie przywileju miejskiego z 7 jarmarkami.  
Założenie bractwa kurkowego przez starostę Święcickiego.  
Przemarsze i kwaterunek wojsk rosyjskich.
- 1752 r. Produkcja i przerób tytoniu.
- 1756 Wzbuchły kolejno 2 pożary. Miasto uzyskało 4 lata wolnizna.
- 1757-61 Przemarsze wojsk rosyjskich.
- 1763 Ewangelicy zatrudnili własnego nauczyciela/bakałarza
- 1764 Ostatni wielki pożar strawił 114 budynków, w tym 45 domów mieszkalnych.
- 1768 Konfederaci barscy pod dowództwem Roszkowskiego w Jastrowiu. Zamordowali bakałarza Willicha. Poprzednio konfederaci występowali przeciw ewangelikom w Łobżenicy, Tarnówce i Osówce.
- 1770 Wkroczenie wojsk pruskich pod pretekstem ochrony granic przed cholera.
- 1772 r. Zajęcie Pomorza przez Prusy.  
Cech sukienników liczy 120 członków w tym 98 mistrzów
- 1773 Suplika mieszkańców Jastrowia o budowę kościoła ew.  
i szkoły. W mieście pracuje 180 sukienników.  
W Jastrowiu mieszka tylko 7 rodzin katolickich.
- 1774 Odłączenie sądu od władzy miejskiej.
- 1784 Założenie farbiarni z pomocą funduszu królewskiego 2.000 talarów.
- 1786 Budowa kościoła ewangelickiego. Rozebrany 1880r.  
Budowa szkół.  
Rozwój cechu szewskiego. W mieście pracuje 57 mistrzów
- 1788-1793 Spór o granice północne.
- 1793 Budowa bóżnicy żydowskiej.
- 1802 Przebudowa ratusza.
- 1809-1816 Jastrowie garnizonem szwadronu ułanów.



- 1681 Po pożarach pozostało tylko 40 domów.  
Parafia obsługiwana była przez proboszcza z Sypniewa.
- 1697 W Jastrowiu mieszkało tylko 133 mężczyzn.
- 1705 W mieście kwaterują wojska ~~szwedzkie~~ szwedzkie i  
polsko-saskie.
- 1706 Najazd wojsk ryswjskich, które spustoszyły okolice.  
Zniszczenie Smolar.
- 1709 - 11 Dżuma *Od powstania 1709 r.*
- 1712 Wielki pożar. Spaliła się część miasta.  
Obciążono miasto uciążliwą hyberną/podatek wojenny  
Piła 2490zł, Jastrowie 1960zł, Ujście 970zł,  
Łubianka 300zł
- 1713 Pogłowne/podatek mieszkańców/ za 233 osoby 466zł
- 1714 Podymne/podatek od palenisk/ za 35 dymów 985 tym-  
fów.
- 1716 Regulacja granic Jastrowia.
- 1722 Usamodzielnienie się Ptuszy od Jastrowia.
- 1723 Wielki pożar zniszczył dużo domów. Miasto otrzymało  
4 lata wolnizny.
- 1726 Regulacja granic między Jastrowiem a Płytnicą.  
Proces przeciw czarownicom: Annie i Katarzynie z Dort.  
Odrodzenie cechu sułenników podupadłego w czasie  
wojny północnej.
- 1727 Pożar zniszczył część miasta.
- 1729 Pożar zniszczył kościół i 4 domy. w pobliżu.
- 1732 Założenie apteki na ul. Królewieckiej-obecnie Kienie-  
wicza.
- 1733 Ostatni proces czarownic.
- 1734 Pożar strawił plebanię, szkołę i 3 domy.  
Budowa kościoła katolickiego na miejscu spalonego  
w 1729 r.



## Pożary w Jastrowiu

- 1612 Jan Jochow-szantażysta i podpalacz najpierw przybił list z pogrozkami na drzwi plebanii a następnie podbił ogień, który zniszczył mnóstwo domów.
- 1633 Wielki pożar strawił znaczną część miasta. Ogień powstał z winy dwóch woźniców. Miasto otrzymało 4 lata wolnizny
- 1640 Wielki pożar zniszczył część miasta. *(od podatków)*
- 1712 Zgorzały 23 domy, 14 stodoł, 4 śpichrze, 2 owczarnie.
- 1723 Pożar zniszczył dużo domów.
- 1729 Spłonął kościół kat. i cztery domy.
- 1734 Pożar plebanii szkoły i 3 domów.
- 1756 Wybuchły kolejno dwa pożary.
- 1764 Ostatni wielki pożar. Spłonęło 114 budynków. W tym 45 domów mieszkalnych.
- 1807 Pożar większych rozmiarów.
- 1832 Pożar rozniósł się z Psiego Końca na miasto. Spłonęło 20 domów.



Nazwy ulic Jastrowia

Kirchenviertel-część miasta w okolicy kościoła kat.

Krudenviertel albo Pperviertel-dzielnica sklepów/kupiecka/

Kalberviertel-dzielnica bogatszych mieszczan.

Hunde Ende-Psi Koniec. Część wsi Jastrowia z zabudowaniami  
biedoty-chałupników.

*Ring*  
Rynek-Pring. Plac przed ratuszem-Domem Kamiennym .

Na nim stoi kościół poewangelicki.

Wałęcka Droga-Kroner Weg, Landecker Weg.

Ul. Garncarska-Topfergasse-Pottergasse.

Pfeffer Ende - Pperviertel-Kruden Ende. Rogatki od strony  
Lędyczka

Lange Gasse-Hohe Gasse, Hohe Strasse-Wałęcka Droga

Niederstrasse

Langebrückstrasse

Mittelstadtstrasse

Mühlenwegstrasse- Mühlenweg.

Schlössergasse-Judengasse-Kleine Gasse

Wurthstrasse

*Niederstadt 1838r*



XX Góry Jastrowskie

Jastrower Berge

Na mapie Engelhardta. Wzniesienia moreny czołowej na płn. od Jastrowia.

Krollenberg

Pagórek we wsch. części Gór Jastrowskich

Polska Droga

Polackenweg

Stary szlak wzdłuż Gwdy.

Pfungst Berg

Pagórek koło maj. Zimne.

Wapiennik

Kalkofen

Na mapie Engelhardta umieszczony w okolicy dzisiejszego tartaku.

Cegielnia

Ziegelei

Na mapie Engelhardta leżał w okolicy dzisiejszego tartaku.

Gwda 1588

1945 Kuddow

Guoda, Kieda, Głda,

1580 "Wielka rzeka" w przywileju dla

Kadowa

Kozia Struga

Ziegenfliess

Kozie Bagno

Ziegenbruch

Łąki na wsch. od szosy do Podgajów.

Kozie Bród

Ziegenfurth

Kozie Bród. Bród na Gwdzie przy drodze do Grudnej.

Leśne Jezioro - Wielkie

Grosser See

Leśne Jezioro Małe

Kleiner See

Leśne jezioro w odległości 2,5 km od Jastrowia  
2,5 km

Plitwica

Plietnitz

1945 Plitwica

Rzeka przepływająca przez Sypniewo. Wpada do Gwdy

na pld. od wsi Płytnica. Rzeka nazywana też Płytniaa

Ptusza

Muhlenfliess

Rzeka przepływająca przez Jastrowie. wzm w 1580



Jastrowie 1945 Jastrow

1363 Jastrobe *Jastrobbe (Kosierowski A 72)*

1380 Jastrove *Nazwa topograficzna. Dawniej w miejsc  
gdzie rosła jastrow (astrow)*

1503 Jastrowo

1699 Jastro- Jastrowie /Schmitt/ nazwa pochodzi od  
jastrob-jastrzab  
Schultz-nazwa pochodzi od Jastrowia

Brzeźnica 1945 Briesnitz  
wieś nad Samborką/Brzeźnica/8 km na zach.od Jastrowia

Byszki 1945 Schönwalde  
Osada 2 km na pld od Jastrowia.Przy rozwidleniu szosy  
do Wałcza i do Piły.

Hamer  
Kuznica w późniejszej Ptuszy przed 1580 r.Wzm w przy  
wileju dla Marcina Kadowa.Dawna nazwa Ptuszy.

Okunkary 1945 Ratzebuhr  
Okonek  
Nazwa wsi Okonka w opisie północnej granicy z 1549 r.

Płytnica 1945 Plietnitz  
pierwsza wzm.w 1599r.  
1612 Neu Plietnitz /w odróżnieniu od Płytnica położoną  
w pow. szczecineckim

1641 Plitwica

1660 Plitwicz Nazywano też Polnisch Plitnitz

Ptusza 1945 Bethkenhammer

Piecewko L6ctwo Kuddowbrück  
Leśniczówka zniszczona w 1945 r.przy moście na  
Gwdzie.4 km.na wsch.od Jastrowia

Smolary 1726 1945 Theerofen  
Osada na Plitwicą

Smolarki 1945 Unter Theerofen  
1 km w dół rzeki.1773-1889 osada należała do  
Płytnicy  
W 1960 nazywały się prawdop. Poterzywnik



- Sośniak 1945 Krug Grünthal  
Dawna karczma przy szosie do Wałcza. 4 km na zach od Jastrowia.
- Wądołek Osada położona 2,5km na póln. Tiefenort  
Wądoł od Jastrowia. 1945 Tiefenort  
Wybudowanie 3 km na póln od Jastrowia.
- Zimne 1945 Margarethenhoff  
PGR na południowym przedmieściu Jastrowia.  
1945 Lindenwerder  
Gospodarstwo nad szosą do Wałcza 1 km na pld. od Jastrowia.
- Dom Celny Zollhaus  
Dom celnika przy moście na Gwdzie.
- Pakowski Las, Jastrowski Bór, Wielki Bór 1945 Grosse Haide  
Wzm w 1580r. Nazwa z biegiem czasu zniekształciła się jako "Passothenhaide" i zacieśniła się do lasów leżących między Plitwicą a Zintze.
- Turzy Las /1602/ Turza  
Część lasów miejskich nazywana Bürger Tanger i Bohnen Tanger, Bohnen Haide. W tym lesie mieszczanie dowolnie wycinali drzewo na opał i wygrabiali mech na ściółkę. Turzy Las wzm. wzm w przywileju z 1580r
- Tulec  
Las na wzgórzach Tuleckich /Tuliger Berge/  
Bussenort  
Pola wzdłuż Gwdy. Koło Koziwego Brodu.
- Folusz Walk Muhle  
Młyn i folusz na Ptuszy 1 km na póln. od Jastrowia
- Góra Wisielców 1603 Galgenberg  
Pagórek na pld. od Jastrowia, naprzeciw obecnego Dworca Kolejowego.



Samborka

1945 Zamborster Fliess

Rzeczka płynąca z pólna pld. Dopływ Blitwicy

Na mapie Engelhardta Zamborschka Fl. Zamborska Fliess

Oska / na mapie z 1959 r. /

1945 Wutzker Fliess

Wódeczka

Wypływa na pld. od Borucina. Przepływa przez Jeź. Zi

Zimne.

Zintze, Zinsbach

Dopływ Ptuszy w pobliżu jej ujścia.







Industria polska w Jastrowiu  
stanowiła w 1888 roku

1888 rok 1749  
1889 rok 1749  
1890 rok 1749

W Jastrowiu z Jastrowia  
w 1888 roku 1749

W 1888 roku 1749

Włókna	115	1783
Fabryki	1	1800
Szary	43	1804
Włókna	7	1829
Włókna	4	1867
Włókna	3	1871
Włókna	9	1882
Włókna		1890

Był dostarczał wycożajow profesorowi Jastrowskiemu przed  
Wielką Bożego Narodzenia i przed Wielkanocą po i pięćmi wa  
fowej, i cięcej 1/2 funta pięciu, 1/2 funta imbiru, i funt  
migdałów, i funt ryżu, i funt rozbitek. To wszystko za rozwieleni  
utrzymywania omentarza. Ponadto musieli do kościoła dostarczać  
po i kamieniu foju i wojska. 1728 r. Wkrótce też był opano  
wali cały handel hurtowy i drobny dostarczając z towarami & kat-  
deł miejscowości. Handel winą i szpalem znajdował się pośrednio  
również w roku 1728

W roku 1728 był kupił plac budowlany i wybudow  
wał bóżnicę.  
W 1866 r. na tym samym miejscu pobudowali nową bóżnicę  
za 7.000 tal. 2. Główny bóżniczek wyżył wybitny filolog Karol  
Lehr i statystyk Jastrow.



## Szkoci

W XVI w. przybyło do Polski i Prus sporo Szkotów.

Zajmowali się początkowo handlem okrężnym i w krótkim czasie dorobili się majątków. Cechowali się przebiegłością, uporem i bezwzględnością. Jako protestanci już w drugim pokoleniu zasymilowali się z Niemcami. Wśród Polaków i Niemców nie byli lubiani głównie z powodu zazdrości że szybko się dorabiali.

Najbardziej znane nazwiska Szkotów jastrowskich:

- 1 Andrzej Barry albo Barg
- 2 Andrzej Schwan
- 3 Jan Forbes
- 4 Andrzej Sym vel Sem
- 5 Jurge Szkot
- 6 Tomasz Hiliday vel Heiligentag
- 7 Eliaz Dens
- 8 Jakub Krudde
- 9 Adam Darrby
- 10 Jan Duncken
- 11 Jerzy Smedt vel Smit

Andrzej Barry został wybrany 1604 r. burmistrzem i posłował do Szczecina. Chociaż występował bezwzględnie wobec swej byłej żony, którą chciał nawet osądzić najcięższą karą.



Nazwy ulic w Jastrowiu po 1945 r.

Bieruta Bolesława  
Jedności Robotniczej  
Kolejowa  
Konopnickiej Marii  
Grunwaldzka  
Adama Mickiewicza  
Ludowa  
Jagiellońska  
Jeziorna  
Gen. Kieniewicza  
Kilińszczaków  
Narutowicza  
1 Maja  
Sikorskiego  
Świętojańska  
Roosevelta  
Wojska Polskiego  
Zawiszy  
Żymierskiego  
10 Pułku Piechoty  
11 Pułku Piechoty



Przywilej miejski z 1602 r.

Piotr Potulicki -wojewoda kaliski, starosta wyszogrodzki,  $\phi$   
ujski, pilski...

...By podnieść dochody starostwa pilskiego...

Czynsze Od łana na św. Marcina 16 zł. i dwa dni szarwarku  
Zezwalamy "piwo robić i szynkować". Każdy może wykonywać  
war z  $5/4$  miary pilskiej. Z tego jednak 2 miarki winien  
oddać panu. Trzy jarmarki: na św. Jana, św. Michała i w  
trzeci poniedziałek po "oculi". Każdy jarmark po 4 dni  
2 dni kramne i 2 dni na bydło. Dwa targi tygodniowo.  
Po trzech jarmarkach wolnych opłata targowa wynosiła:  
2 gr. od rogacizny i koni. Za roczne zwierzęta po 1 zł  
Za krowy przywiezione - po 3 gr.

Za każdy dom po 3 wiardunkij

Czynszownicy /mieszkańcy z najmu/ płacili po 1  
wiardunku.

Rzeźnicy niepłacili czynszu, lecz dostarczali po 1  
kamieniu łaju/oraz przychodnik/

Pan zobowiązał się utrzymać 1 stażnika miejskiego.  
Mieszkanie mieli obowiązek zbudować sobie ratusz i  
łaźnię, jak i też wyznaczyć place na rozbudowę miasta  
Pan nadał "Dąbrowę" ciągnącą się od Turzego Lasu ku  
puszczy przez bór do rzeki "Ploteice", gdzie znajdował  
się stary most do Łubianki. Następnie w górę rzeki  
do drogi do ~~XXXXXX~~ Wałcza. Następnie wzdłuż drogi  
do rzeki Brzeźnicy a stąd do granicy "Małego Sam-  
borska". Miasto ma ten bór po wieczne czasy wraz z  
pastwiskami, łąkami i wszystkimi pożytkami.

Miasto winno wybrać spośród siebie czterech mężów do zarzą-  
dzania miastem. Należy ich zaprezentować co roku po pierwszym  
jarmarku. Urzędujący burmistrz i szafarz wówczas złożyć winni  
sprawozdanie. Przestępstwa będzie sądził wójt z ławnikami 171



Instancją odwoławczą jest jedynie pan.

Dan w Złotkowie 5 V 1602r.

Piotr Potulicki woj.kaliski ....



Joannes Bumba et Michael Stwlo Cuatemagistri Oppidi Jastrow  
...1 Ze - miasteczku Jastrow nie masz więcej Rzemieslnikow  
rozmaitych tylko to iest Sukienniko Trzey, krawcow dway,  
Szewcow szterey Ko odziew ieden, kowalow dway, Tkacz ieden,  
komornikow trzynascie Hultaiow żadnych ktorzyby pobor pod-  
lug uchwały seymowy blisko .... mieli dawac niemasz.  
Deo omnipotente et Jesu...



Młyn

W Imie Panskie. Data Tysiacznego Pięćsetnego osmdziesiątego.  
 Iż pamięć Judzka przez śmierć rychło bywa zgładzona dlatego  
 przywileje na Rzeczy dane albo zapisane zwykłe są bydz Pismem  
 umocnione i utwierdzone dla czego Ja Stanisław Hrabia z Gorki  
 Wojewoda Poznanski Starosta Buski, kolski Vyski. Wszem w bec  
 komabyło wiedzieć należało teraz y na potym będącym oznaymie  
 Iż Ja chcąc Dobra Krola Jmci kulepszemu porządkowi przywiesc  
 y one iako może bydz do naylepszych pozytkow obrocic, pozwoli-  
 łem iakoż y niniejszym pisanem x moim pozwalam Uczciwemu mę-  
 żowi Marcinowi Kadowi Młynarzowi Jastrowskiemu Młyn xkxkx z no-  
 wego korzenia Jego własnym kosztem y nakładem budować y sprawić  
 na Imieniu Vyskim na Rzece Ptuszy na miejscu kędy Hamer byk  
 założen przedtym także y koło albo budowanie do Pięły należące  
 ku czynieniu Tarcic mateż kosztem y własnym nakładem swym zbu-  
 dować co gdy uczyni y tego dokonczy względem nakładu y kosztu  
 Jego co nato nałożył y podle uznania Ludzi wiary Godnych za  
 nakład y koszt Jego zapisuję mu y Potomkom Jego Talarow starzch  
 sto y pięćdziesiąt każd talar po trzydziestu y pięci groszy  
 rachując monety y liczby Polskiej. Z ktorego to Młyna ten Marcin  
 Kado y Potomkowie Jego mnie y Potomkom moim tę powinność y te  
 płaty będzie powinien oddawać. Nayprzed z tegoż Młyna nowego  
 ktory kosztem swym budować ma y z Młyna Jastrowskiego będzie  
 mi powinien dawać żyta albo Rzy na każdy Rok Mołdrow Cztery  
 Miary Pilskiej to wyląwszy iż kiedy ten nowy Młyn zbuduje  
 awnim zamale od tego czasu odktorego zamale tedy wrok powinien  
 będzie Paht dać toiest Mołdry dwa żyta także potym od Roku do  
 Roku ten że Paht będzie mi y potomkom moim powinien on sam y  
 potomkowie Jego dawać to iest nakaždy Rok Mołdrow Cztery Żyta  
 Miary Pilskiej z Młynow a z Pięły Tarcic mnie dwie a onemu  
 Trzecia, przychodziec ma, Blochy do Tarcia do tej Piły odemnie







1710 roku

Akt (dany) w Grodzie Wascehien, dnia czwartego  
w wigilię święta anioła stróża Chrystusa Pana  
tego roku tydzień niedawno i dawniejszego (1710).

Do Urzędu i Kniąg

Krewni Michał Bedka i Ekhard Fryll Tammy i obywatel miasta Jęzo Krol.  
Mści Jastrowia, zspólna przynięga (miejscowość) przed obliczem Jęzusa Chrystusa  
nabywanego, (miejscowość) / tej treści postanowienia:

Ja Michał, ja Ekhard przynięgamy Państwu Królewskiemu,  
w Trojcy Świętej Jedynemu, że już od lat czterech, jako piwa na rynek tak  
nie możemy zrobić, gdyżśmy otrzymałi wstępnego i szlachetnego  
podatku podług kontraktu wrymionego zapłać mogli, a to częścią dla  
Szwedów i innych przechodzących partii żołnierską różną, którzy tak Szwedzi  
pierw na promianę Kiedy który Obywatel zrobił, jako przechodzące partie różne  
zabierali, zbroje ze stodoł, dla Koni częścią w rękach, częścią podówczas porządku  
sali tak różnym nie mieli z czego zrobić, częścią dla Powietrza, które Poku przez  
tego case półroka pranoło i do tego czasu mały nie piwa zrobić nie możemy,  
gdzie ma wielkim traktacie dlastrachomane leży, gdzie wrystek (ciężki) różnym  
żołnierski przechodni, popasa, wolegają, zimowe chleby utarty wycierają,  
wrystus piwo jak ktokolwiek z nas zrobi wypija, płacić nie chce, i tak Obywa-  
tele nie mają za co zbroja kupować piwa zrobić nie mogą tak nam Panie Boże  
dopomóż y Syna (iwego) Jęzo Niewinnymu miłko

wyciąg z ksiąg grodzkich Wascehien  
1-1 Szymkowski

Pierwsz obywatel na lach i naporem:

"Władimira de Ransonic..... - Capt."

z herbem pośrednim

Adnotacja: przynięga miasta Jastrowia

z powodu Kontrybucji dozwolonej 1710.



z 1737 roku

Akt (przyrzadzony) w Grodzie Wałecz dnia trzeciego po Świącie Ś-go Łukasza Ewangelisty, roku pańskiego tysiąc siedemset trzydziestego siódmego.

Do Urzędu i Ksiąg mniejszych grodzkich Wałeckich, oblicznie stanąwszy sławetni Panowie Paweł Tytu i Daniel Busza: obywatele Miasta Jego Królewskiej M-ci Jastronia; ile będąc deputowanymi od całego Magistratu: solenną przed tymże Urzędem i Księgami Grodzkiemi Wałeckimi; oraz działając na mocy danej sobie plenipotencji (danego sobie pełnomocnictwa) od sławetnego Pana Macieja Gedy Burmistrza Jastronowskiego, tak swoim, jako też całej Rady i Pospolstwa Miasta przerzeczonego Jego Królewskiej M-ci Jastronia Imieniem, zanoszą manifestację: na przeciwko Sławetnemu Panu Krzysztofowi Rysztofowi, dzięki życzliwości Dworu Lubiońskiego: na Ręk tylko jeden postanowionemu Wójcie, a to o niewłaściwe uzurpowanie sobie funkcji wójtownskiej, i o to iż sławetny Pan Krzysztof Rysztoff nie uważając na prawa dawniejsze od Najjaśniejszych Królów Polskich Miastu Całemu Jastroniu łaskawie nadane, ale tylko do Praw Swoich tak danych kiedy Jerzeze Jastron wiać był, jako też i terazniejszych stosując się: Ważył się swoją zapobiegliwością a kosztem powagi wspomnianego Miasta Jastronia to sobie wyrobić, aby po wszystkie czasy na funkcji Wójtownskiej w Mieście Jastroniu, razem ze spadkobiorcami zostawać mogli: przez co (usutek czego) Manifestujący zobowiązując Siebie i całe Miasto, uznają: Ponieważ sławetny Pan Rysztoff Wójt tenżeniejszy Jastronowski, nie stosując się do Zwyczaju w Innych Miastach o Elekcji (wyborze) Wójtów, zachowanego orobliwie Królewskich, które według Przywilejów Najjaśniejszych Królów Schmeion w wszystkich Punktach sprawować się powinny, i mają: Czemu przerzeczoney Sławetny Pan Rysztoff całkowicie się przeciwstawiając, i owzem bardziej nawet bez oglądania się na niebezpieczeństwo precedensu,



jako też z pamięcią starego zwyczaju i przyjętej praktyki przy wyborze  
wójta, (po wzro czasu) dożywotnio z sukcesorami swoimi obstarzać usiłuje.  
Dla czego manifestujący przedstawiciele widząc się być i całe miasto Jego Kró-  
lewskiej M-ci Jastraw przez takowy niezgodny Świątynego Pana Krzysztofa Rysz-  
tofa Wójta terażniejszego Jastrawskiego postępek, w Prawach i Przywilejach  
znacznie ukrzywdzonymi, do aktów Publicznych Królestwa unieść rekurs (oprecias)  
następującej treści: a zatem przeciwko temuż Panu Rysztofowi manifestują  
się, deklarując się na podstawie otrzymanej misji (uprawnien) z kim tam,  
gdzie będzie należało: i całe pospólstwo Miasta Jego Królewskiej M-ci Jastrawia  
Prawnie o to wszystko czynić, zastrzegając sobie jednak tej Manifestacji pole-  
żzenia, umniejszenia, przydania i poprawienia we wszystkim zostawując.

Wyciąg z Książ Grodzkich Walecza

Pieczczę okrągła lakowa  
z herbem i napisem czcionką  
czytelnym: „de Goloreno Goloz  
Capitaneus Valcensis .....”

1-1 Chlebowaki

V. K. C. V.

1-1 nieczytelny



Ozwaimnie wszem wobec y konni wiedzici ualezy wtadomni czyni  
Zacnie sławni Ioannes Druka Praconsul J. Mathens Skeruka Praconsul  
Civis Jastermicensis przyniła się i do tych czynow

Legniska swieckiego roku przeszlego wizwolony y na sejmie także roku  
przeslego approbowany a die Octava Octobris anni presentis addien  
octavarum anni presentis wybrali pieniądze czepnych od prowiyonatch  
oprin miodos ktorych łaci nie kaprowo stolych Polskich Drzewic  
set dziewidziestnat y siedm y groszy dwuoskie wytraciszy sobie  
sakwom ewgerainie y pnieysiu legose landum Suedskiego

co wtystko Juramentum coram Actos Castrens poturiodzi, y se  
piemiedre do rok mowch oddali z ktorych odebrania anych  
kwotuse y oraty zimiejzymi poturanyim czynie,

na potym lako defect z dokumentu pewnego pokazat  
(pewnego pokazat) aktone salutni sobie zostawyc na loto dla  
lepneg wiary ruka wlasna przy przeszes nozly Herbowney pod-  
posnie w Poznaniu die 31 Octobris No 1647

Bartłomiej & Mierkora Mierkowski  
poporca wriwod: Jastrawa

odessk  
pierzest herbny



Wladomir czynis komu o tym widziec ualecy. Jan Stawetny  
 Panowie Burmistrz y Radey miasta Krola Jellosa: Zastrow oddali  
 pienizsky podwodnych na poste na cracych ciotych polskych  
 Tynokrisi y Ctery in Quadruplo za lat dwie za rok 1640smij y za  
 rok 1641kierstety raclunioze na kardy rok po ciotych siedmiascie in  
 Quadruplo ktorogo to oddania y dosyc uerynienia ten Urazd Supra  
 pomieniony tym moim Kwotem Kwotuje y wotnem Czynie.  
 Co dla lepszy wiary raka swa wlasna podpiscatens sie y pisorec  
 przytoeytens. Daw is Zastrowin die 6ta Mensis Aprilis Roku 1650.

Maciey Jerepkowski  
 Komornik Krola Jellosa  
 Executor pecuniar pro. 'ae  
 Corvnis serenissimi Regis.

adresk  
 pierzes.



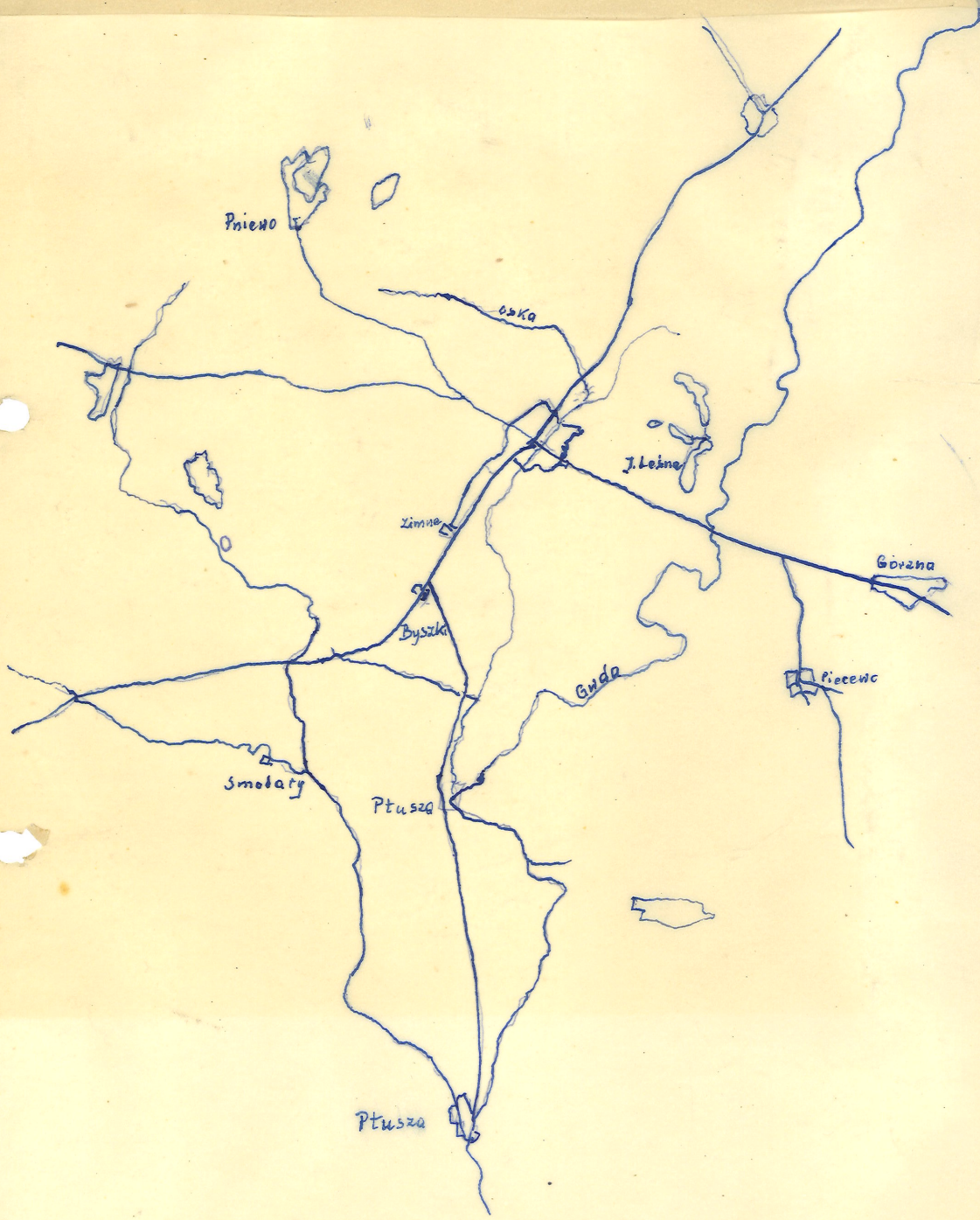
2 1736 r.

Akt - sporządzony - w Grodzie waleckim  
dnia czwartego przed uroczystością 5tej  
Margarety Panny i Męczenników Roku  
polskiego tydzień niedzielski trzydziestego  
czwartego.

Do Urzędu i Aktów Grodu waleckiego świąteczny Ananij <sup>Tryc</sup>  
przedłożył pismo zaopatrzone podpisem i wielką pieczęcią, krolewską nantę  
przyjącej treści:

August Trzeci z Bożej Łaski Król Polski, Wielki Książę Litewski, Ruski,  
Pruski, Mazowiecki, Łemwiński, Kijowski, Wołyński, Podolski, Podlaski,  
Inflancki, Smoleński, Siemierski i Czerniechowski, a dzieńdziejowy  
Książę Saski i Elektor. Świątecznym Burmistrzowi, Wójtowi i Magistra-  
towi tudzież wszystkim pospółtym miasta naszego Jastrowia  
Tarskiego, miasta Krolewskiego, świąteczni wiernie nam miłi. Przedbrzons  
nam przez Pana Rad, maternas przy boku naszym, rezdujących.  
Iż Wy na postawienie Praw i Przywilejów Najjaśniejszych Pośredników  
naszych Krolów Polskich, jako Świąteczny Panowie Władysława Czwartego,  
Augusta Wtórego Ojca naszego i przez nas nadanych tak Przychodcom  
Świątecznych Piotra Betki i Krystyny z Rysoforów Matronów possero-  
rów (zobowiązań) miłyna Jastrowskiego, jako i innych samych stwiających,  
które Prawa obligują (zobowiązują) Was, alyście gdy tego potrzeba wyciągać  
będzie, struge pływająca od miłyna Jastrowskiego na miłyn Ptuora  
naszemu chędożyli i szlamowali, którzy to obligacji (powinności) fundu-  
jąc im (opierając im) na zuchwałej radzie niektórych spośród miłox-  
kanców Waszych dożyć czynie nie chcccie, przez co ten miłyn  
w niedzieli (w czasie przeciwności) (ponieważ woda małego odbiegu  
nie ma) a pogotowiu wprowadzenie naszym i podatkach Rzeczypospolitej  
decep ponosić musi. Za czym przykarujemy Wam pod Łaską  
naszą Krolewską, i surową animadwersją Prawami Koronnymi contra  
Consultores Privilegiorum nostrorum (przeciw interpretowaniu naszych  
przywilejów) opatrzoną, abyście tej powinności zadość czynili.  
Dane w Warszawie dnia dwudziestego ósmego miesiąca maja Roku Polskiego  
Tydzień niedzielski trzydziestego czwartego, Panowania naszego Trzeciego  
Roku Augustus Rex (August Król). Miłynie pieczęci wielkiej Kancelaria  
Krolewska Kniędz Teodor Howet (lub Stowel lub Howel) Kanonik Kate-







Leb 1737.

Miy niżej na podpisach specyfikowani uproszeni Commisare.  
Swotygnowawry prezentowany Najm Dekret w Łódzki Wicowych  
Starostwskich 10 J.M.P. Mikołaja z Twierze Swiserockiego  
Polskiego Starosty Połkonowego J.K.M. Sub acta Ferie quartae in  
Cursa Villaktyalis Dubrauka proxima anno nunc currenti mille-  
simo septingentesimo trigesimo septimo. Miedzey Miastem J.K.M.  
Zastrowiem actorami, a Stawetnym Krysstofem Rysztofem  
Mierzaninem Zastrowskim ~~to~~ także actorem y porwanym ferawym  
ktorym Dekretem jest Najm Commisum abyśmy na dzień wtory  
miejscu Grudnia, do Miasta J.K.M. Zastrowa zwichawszy intento-  
wane sobie ab utrong per Partes sprawy, tak ratione gruntu jako  
podatków, czynszów, y in inszych pretensyi, in termino Commissionis  
furius opowiedzieć miaynych. Z listowych dokumentów, iceli jakie  
przez strony produkowane będą, y inquiry z stron obydwu wy-  
prowadzonych przez świadków, et oca tenus wniesionych illacyi,  
miedzey tymisz Actorami y porwanymi wyzy wspomnianymi,  
finalnie praecita omni appellatione otzdzili. Za czym Was strony  
obidwie niniejszymi innotescencyami unriadomizamy y awdziemy,  
abyście przed sądem naszym perentorie in Termino et die superius  
ulpresso w miejscu Zastrowie stawali. Datum w Rzydencyach  
narych dnia 14 Miesiaca Novembra Roku Pańskiego Tysięcznego  
siedemsetnego Tysięcznego siódemego.

Balesław Moszoreński Komisarz

Jan Michał Grabowski

Stawetaw Łwaty

Commisare

Silwosoreński

Michał Fucholka.



Do ugoda i ksiąg niniejszych Grodzkich Miatowickich  
oblicznie Stanowczy Stawetni Panowie Mianem Książki  
Tawicki i Paset Tyc mieszkanie miasta tego królewskiego  
90 Justrowa jako deputowani Bgde, wojen i catego  
pospólstwa Inwentem, solonna przed tym  
Księgami zanoty protestacy i manifestacy piewko  
stawetnemu Panu Krystofowi Krystofowi  
mieszkanowci gartnowickemu w gotowej kopii  
w ten niżej opisany sposob, iż miasto gartnowe  
maże <sup>od</sup> najposmiejszych królów polskich nudać  
sobie Karkawce prawa; popytaje, a by co roku  
zpospólstwa siebie sobie obywateli handylatorskich,  
na burmistrzostwo gartnowskie, który im się  
idea Bgde godnymi i sposobnymi do tego, według  
ich upodobania, z pozycnem miasta, z tych kół  
walcnie obranych interesach handylatorskich, wstawić

— Panowie Starostowie jednako aprobowaci i mieszkanie  
na Ugol. Burmistrzowski, co co i poci wryplik  
czas — Dzwiate Czwiate Jurobblon wklonim

— Panowie Starostowie Pilecy i Uscy, zachowali  
Jezuz gdy zaseta Elekja handylators, na karcyc  
Burmistrz, Stawetny Pan Krystofow Krystofow  
zaniechawczy swojej popyty, ktore miastu czynit  
jako mieszkanie, z prawa i popytaje miejsce,  
miat nieomarnie zachowac, i według nich sie  
sprawowaci, odowazyt na prawa pnowiczenego miasta  
Jawaci, i piewko popytaje swojej sobie  
postypowac, godym sam niu Bgde handylators



obcarnym, przez potajemnie swoje fabryki postawił  
u dworu kubińskiego wielmożnego — Pana  
Komisarza Hieronima Ujńskiego, aby on sam  
ekstremalnie candidatum był.

Burmistrzem, a obywatel legitymnie wte i ordynat  
obranie elektorów miejscy, którzy capaces  
lepszego nigdy prowadzenia byli, szapowani  
i ponuceni, i na tem konie wymógł mandat  
sobie, aby go mieszanie akceptowali pod  
surowe straż, stał talerów, który był  
zmeżony temu, przez który swoje akcje  
prześcroy pan Rysztoff miastu Justrowu  
Rzeczy prawo, tamie ich przywrócić próbować  
gwaltu wolny elekcyj burmistrza, musi — chociaż  
prawo wyrażnie usby, że kto się gwałtem, nie  
przywrócić, i bez prawnie w ląd ciesznie,  
tych samym ma być in capax, lądów  
i chorow. wrystkich. To czym pomieniony  
pan Rysztoff gwałtem się na burmistrzostwo  
pohieruje. Także ma być miasto Justrowo  
znacny: i wielkich importacji towarów  
z pomienionym Rysztoffem, który nie jest  
szoniony, ale jeszcze indyferent, i miasto  
nie może dojść pońca, ani szubty z pomienionym  
Rysztoffem, przez to że jest zmeżonym, i ma  
zawone góry i zwienchuge nad mieszaniami  
i dla tego musi być zawone podlegać  
i przywodzi energię, a ydyby i ferar miał



być burmistrzem, wszystkie procy by upadły i  
miasto by wielką kasydę miało. Tenże Pan  
Ryppoff wsze i obierne grunta thyma, z których  
powinien dać podatek, jako i drusky mieszczanie  
według proporcji tak przerypowatej jako i protest  
— , a będąc burmistrzem nie wie miasto  
czy drzły dają do podatku, na pomoc miastu,  
niez co się ubocho mieszczanie rujnuje, a on  
sam się wzbogaci. Także mieszczanie czyni  
grawach i na kasydę, uśmierca uboższ  
mieszczanom, które in termino ubi de jure  
venent Junn probabunt. Jako, też podczas  
terazniejszej elekcji burmistrzowskiej, publicznie  
mieszczanom i miastu groził, w obecności ionythu-  
go zgromadzenia w te słowa (poczekajcie jako,  
choć nie będę burmistrzem, zrobię wam dosyć  
mieszczanie) Insuper gdy są który uboży  
mieszczanie przed nim zwyczaj szatyć, będąc  
burmistrzem żadną sprawiedliwość nie uagnij,  
ale skonfundował mieszczanów, his formal-  
bas tyktypie inne nieważne słowa narzwał.  
I skonfundował, niez co ubocho mieszczanie  
żadnej sprawiedliwości dostąpić nie mogli,  
Swoją, także, prawo miejskie przeciwko  
swojemu sumieniu i pnyfsgore, w wielu  
punktach co mu in termino terni dowiedziono  
będzie i jako to obierne blisko tysiąca  
ówiec w owczarniach swoich konsumo  
Judicio, ed dannu miasta zastawca



być burmistrzem, wszystkie prośby by upadły i  
miasto by wielką kłopotliwość miało. Tenże Pan  
Rydzki wiele i obierne grunta tęgum, z których  
powinien dać podatek, jako i drugie mieszczanie  
według proporcji tak przerysowały jako i protest  
— ja będąc burmistrzem nie wiele miasta  
czy daleki dają do podatku, na pomoc miasta,  
jako co się uboży mieszczanie rujnuje, a on  
sam się wzbogaci. Tenże mieszczanie czyni  
grawatki i na przywody, ukształtowanie ubożym  
mieszczanom, które in termino ubi de jure  
venit jamu probabunt. Jako, też podczas  
terazniejszej elekcji burmistrzowskiej, publiczne  
mieszczanom i miastu grozi, w obecności wspaniałe  
go zgromadzenia w te słowa (poczekajcie panie,  
choć nie będę burmistrzem, narobię wam dosyć  
mieszczania.) Insuper gdy są który uboży  
mieszczanie przed nim zwykt szaryć, będąc  
burmistrzem zudną sprawiedliwość nie uaymą,  
ale skonfundowat mieszczanów, his formalis-  
bas tychże i inne nieuczciwe słowa nakładat.  
I skonfundowat, jak co uboży mieszczanie  
zudnej sprawiedliwości dostąpić nie mogli,  
Swoate, także, prawo miejskie przeciwko  
swojemu sumieniu i profugore, w wielu  
punktach co mu in termino terni dowiedziono  
będzie i jako to obierne blisko tysiąca  
ówiec w owczarniach swoich konsumo  
judicio, ed damus miastu justowca



i ubogich ludzi, z osobnymi oszczadnosciami, na  
granicach miejskich jastrowskich chowor,  
nie uwazajac, iz to jest jastrowa liche jastrowa  
(nie na miastach) ze bedzie popelnity i inwentary  
miejski pozyczenie swoje nizez more, przez  
znany kring w inwentary miejski miastach  
ponosza, ktory duze swoje do jastrowa  
mody przed. kring stawetny Pan Ryszard  
Ryszard wart sie epulta, rok, i inne  
aroydensa pum notabili adunus miasta  
jastrowa, in Komodum sui puzynic, i obruc.  
Inve ras punktu i raje, i bi ubi de jure compet.  
wit miasta sobie stawetne jastrowa ad unidiam  
reunwat et parstedit, et ex pompis Lytho  
punktu, miasta jastrowa bazyt sie



Kościół katolicki w Jastrowiu  
pod wezwaniem św. Michała Archanioła. 1160 dusz

W latach ~~1578~~ 1587-1619 kościół należał do ewangelików.

W 1607 prowadzono o kościół ciężkie walki, gdy pastor Marcin Goldtbach wrócił do Kościoła katolickiego. Zwrot kościoła nastąpił po interwencji Królowej Konstancji przez starostę ujskiego. W 1619 r. kościół został ponownie poświęcony. W 1629 r. kościół spłonął. W 1734 ponownie spłonął. W 1738 r. odbudowany w tech. szawhu cowej. Współczesny kościół pochodzi z 1913 r.

Jastrowie otrzymało prawa miejskie 2 V 1602 r.

Patronem kościoła jest Rząd Pruski.

Bractwa: 1898- Matek Chrześcijanek, 1882- Żywego Różańca św.

Stowarzyszenia: Katolickie Stowarzyszenie Czeladnicze. 1884

Towarzystwo Dzieciątka Jezus 1901, Katolickie stowarzyszenie Młodzieży Męskiej ~~1901~~ 1911. Tow. Serca Jezusowego 1916. Stowarzyszenie Św. Elżbiety 1916, Stowarzyszenie św. Boromeusza 1916, Deutsche Jugendkraft. Stowarzyszenie Młodzieżowe 1927. Stowarzyszenie św. Bonifacego 1927.

Szkoły Podstawowe Szkoła katolicka z 162 dziećmi. w Jastrowiu

Szkoła podstawowa w Płotnicy 9 dzieci kat.

Krepsk 10 dzieci kat.

Miejscowości Ptusza Płotnica Krepsk od 1930 r. Górzna

Odpust: Archanioła Michała

Księż.: 1928r. Heinrich Wilhelmi - proboszcz od 1. I 1916r.



1945 - 15 XI 1959 Proboszcz Marcin Łochocki.

Do parafii przybyły siostry zakonne ze zgromadzenia Sióstr Opatrzności Bożej.

VI 1961

Proboszcz ks. Jan Ruszard Mebel

1976

Jastrowie siedziba dekanatu.



## Szkoły

W Jastrowiu istniała szkoła parafialna już przed 1602 r. Zachowały się wzmianki o dawnych nauczycielach: Erdmann Graffunder 1604 r. Marcin Crepatius 1608, Paweł Praetorius 1609 r. Jakub Willich /z Człopy/ 1763-1768r. Byli to zwykle studenci teologii.

Nie wszystkie dzieci uczęszczały do szkoły. Dziewczęta bardzo nieliczne. W latach 1619-1765 nauczyciele byli katolikami. Jeden z nich miał jak się wydaje stopień bakałarza. W 1763 r. mieszczanie wystąpili u biskupa Teodora Czartoryskiego o zezwolenie na zatrudnienie obok bakałarza katolickiego również bakałarza ewangelika, z zamiarem powierzenia jemu obowiązków pastora. Pierwszym takim nauczycielem był rektor Willich zamordowany przez konfederatów barskich w 1768 r. Dlatego, nauczyciela ale potrzebne było dodatkowe. Nauczyciele otrzymywali płace miesięczne. Opłata szkolna tygodniowa składana zwykle w czwartki wynosiła 1 szeląg. Obok tej opłaty od każdej klasy nauczyciel otrzymywał 2 Düttchen /, za wyższą klasę 3 feny i 3 Düttchen / Na początku zimy otrzymywał od każdego <sup>dziecka</sup> kłosa i furę drzewa. Nauczyciel pełniący rolę kościelnego i dzwonnika dostawał od każdego domu po 1 Düttchen. od każdej rodziny bez praw obywatelskich otrzymywał po 1 Düttchen. Na wiosnę mógł chodzić po kolendzie. Za podzwonne i dbałość o świece otrzymywał od cechu sukieników drobne wynagrodzenie. Z gruntów kościelnych otrzymywał korce żyta. Za uruchamianie i dbałość o zegar otrzymywał rocznie 2 talarzy.

Nauczano na trzech poziomach: z elementarza, z katechizmu i z Ewangelii.

Po zamordowanym Willichu zatrudniono Kupischa/uczniaka Kanta/Miał on wielkie poważanie w miasteczku. Na starość zabezpieczono jego emeryturę, do jego śmierci w 1816 r. Po 1815 roku miejsce nauczyciela nie było obsadzone. Następnie pracował



wał tam bardzo długo Hanschke, który zmarł w 1856 r. potem Gaulke i Titius. Od 1860 do 1866 r. -Hartung. W 1859 r. nastąpiła reorganizacja szkolnictwa. Hartung przygotował teoretyczne i praktyczne wskazówki do pracy szkolnej. Wydał też roczne programy szkolne. Jego następcy to Blaschke, Blasche, Blobel, Treichel, dr Pätig, Hartwich, Grunwald, Jancke. Pierwszym kierownikiem szkoły, który nie potrzebował spełniać posług kościelnych był Chr. Bonewitz.

Na pocz. XIX w. szkoła mieściła się w Ratuszu, gdzie zajmowała dwa pomieszczenia. Dwa pozostałe izby bardzo niskie i niezdrowe wynajmowano prywatnie. Były to pomieszczenia nie nadające się do zamieszkiwania. W 1828 r. czynnych było czterech nauczycieli. w czterech izbach lekcyjnych. Zamierzano zatrudnić piątego nauczyciela ale potrzebne było dodatkowe pomieszczenie. Dlatego zaprojektowano budowę nowej szkoły. Rząd prowincjonalny/w Kwidzynie/ obiecał przyznać na ten cel 500 tal. Długo rozważano gdzie szkołę postawić, wreszcie przystąpiono do budowy w "Dolnym Mieście i ukończono ją w ciągu jednego roku do października 1838 r. Koszty budowy wynosiły 3662 tal. Wkrótce okazało się, że szkoła jest za mała. W miejskiej szkole obowiązywała opłata za naukę. W 1859 założono szkołę wolną od opłat, która od początku liczyła 255 dzieci. Przez wiele lat w szkole tej nauczano też wg. programu szkoły średniej. Nazywano te klasy "Szkoła Rektorska". Niżej zorganizowana szkoła podstawowa nauczala dzieci głównie z okolic Jastrowia. Do tej szkoły dołączyła jednoklasowa katolicka szkoła założona w 1857 r. Tzw. Wolna Szkoła lub też Okręgowa Szkoła domagała się nowego obiektu. W 1882r. wykupiono teren dawnego cmentarza ewangelickiego za 2.400mk u wylotu ul. Garncarskiej. Zbudowano tam szkołę za 15.000 mk. W 1895 r. w Jastrowiu znajdowało się 8 szkół.

1 Pięcioklasowa Szkoła Rektorska albo Miejska przy ul.

Dolnej.



2. Szkoła Ewangelicka
3. Szkoła Katolicka. Jednoklasowa. Obok Plebanii kat.
4. Szkoła dwuklasowa w Sierocińcu Ostena.
5. Szkoła prywatna żydowska. Jednoklasowa.
6. Szkoła dla dziewcząt. Dla lepiej sytuowanych klas społ. od 1884 r.
7. Prywatna szkoła dla chłopców przygotowująca do szkoły średniej. Założona i prowadzona przez pastorów.
8. Zakład przygotowawczy do seminariów nauczycielskich.

Roczna subwencja dla tej szkoły wynosiła 2.500mk.

Wszystkie te szkoły były podporządkowane inspektorowi szkół  
szkolnemu w Złotowie

Krótko przed 1895 r. działała szkoła dokształcająca dla  
uczniów rzemiosła. Po krótkim czasie została rozwiązana.



W Gestrowiu zatrudniony został w 1730 r. praeparator nauczający łaciny i jez. polskiego. Od każdego dziecka otrzymywał po 2 /Düttchen/Dziecka czytającego elementarz/

Od dziecka czytającego katechizm po 2 /Düttchen i 3 fen..

Od dziecka czytającego Ewangelię i piszącego listy po 3 /Düttchen

Co czwartek od każdego dziecka po 1 szelagu i 3 gr. oraz rocznie

1 chleb od każdego dziecka a ponadto po 1 furze opału. Nauczyciel

pełnił funkcje kościelnego i dzwonnika za co otrzymywał od każ

dej rodziny 1 /Düttchen/Komornic bez praw obywatelskich płacili

po 2 Düttchen/ a samotni po 1 Düttchen/

Na Nowy Rok nauczyciel chodził po kołędzie. Za podzwonne otrzy

mywał po 1 Düttchen/Za zapalenie świec na uroczystości cechowe

otrzymywał po 4 tymfy. Z łanów kościelnych otrzymywał 4 korce

żyta.

/Schmitt FW. Geschichte des Deutsch Croner Kreises s.186,87

W 1818 r. uposażenie nauczyciela wynosiło 12 tal w naturaliach

oraz inne 5 tal. Nauczycielem był Mantey, równocześnie orga-

nista i kościelnym. Szkoła działała w zimie i w lecie, po 24

godz. tygodniowo. Do szkoły kat uczęszczało tylko 13 chłopców i

5 dziewcząt.



Actum in Castro Posnaniensi Feria quarta ipso die Festi  
Sanctorum Vitti et Modesti Martyrum Anno Domini Millesimo  
Septingentesimo Duodecimo

Famaty Joannes Kierner de Oppido Jastrowie.....  
ad Capitaneatum Vstensem spectante Super Conflagraonem  
domuum Corporale Juramentum Floris genibg ad Imaginem  
Crucifixi Christi Domini in eam Juramenti Rotham.

Iz w pomienionym Miasteczku Jastrowiu Roku teraznieyszego  
Tysiącznego Siedemsetnego dwunastego we czwartek przed Świąt-  
kami naybliższy Domow nayzacnieyszych dwadziesia y trzy  
Stodoł Czternaście Spichrzow Cztery owczarnie dwie ogniem  
przypadkowym zgorzały y zgruntu zniszczone są. Obsevata  
derbita Juris Jurandi Solennitate in facie Officii ..

Correxit Kamiński



Regulacja granicy w 1716 r.

przez starostę Stanisława Naramowskiego.

...w górę rz. Plitwicy zaczynając od miejsca gdzie stał most należący do Łubianki aż do Dolnych Smolar ~~xxxxxxxxxxxx~~ obok Górnych Smolar do starej drogi już zarówniętej drogi wałeckiej d do Jastrowia w kierunku północnym. Od granicy wsi Brzeźnicy do wzm. mostu wałeckiego do rz. Brzeźnicy. Stąd w górę do Małego Czamborska.

Regulacja granicy w r. 1726 r. między

Jastrowiem a Plitwicą.

Opis granicy w 1793 r.

Od znaku na Długiej Górze między Samborskiem, Pniewem a Jastrowiem przebiega prosta linia aż do Wódecz/Wutzker Fliess/ Stąd w dół do Sandforth. Od Sandfort ukośnie przez Wielkie Bagno Następnie do Schomalken-Rigg, Stąd ukośnie. Stąd ukośnie do ~~xxx~~ Richterkamp. Z tego miejsca ciągnęła się granica do drogi z Jastrowia do Borucina.



List adresowany

Piotrowi Betce oddać

Betka

Luboc to Jastowianie wyliczyli iusz nie małą sumę ze  
Ptuszą 9 y należałoby im odebrać ia zarass ostatek pieniędzy  
oddawszy przeciesz na moję persuazią poniewasz się niemasz  
kedy podziac, chca cię tam przez Rok przetszymac. Jezeli się  
słusznie z nimi zgodzisz o Harędę, ale trzeba zeby oni iusz  
mieli dokonała Cessią wszak iusz iest na to moy konsens.  
Druga trzeba zeby mieli słuszny Kontrakt y warunek względem  
zasiewków naprzyszły Rok dobry. Młyn iednak Piekę y Karczmą  
sami sobie chca zostawić Folwark tylko Arendowac będą.  
Zgadzeyciesz się o słuszney Kontrakt sobą A iesseliby która  
strona beła uporna tedy się takim Dekretem kontentować macie  
iaki nakaze Imć Pan Pisarz Wałecki na moim mieyscu, a zeby  
to wdługą nieszko przed Niedziela trzeba się o Arendę zgodzić  
albo z Ptuszy ustapic swoje Pieniądze wziawszy. Zatem cie Panu  
Bogu oddaie



Regulacja granic posiadania miasta Jastrowia przez  
starostę Mateusza Katlewskiego 24 X 1635 r.

Od bagna i parowu przez pole wzdłuż rzeki Głdy. Od Turzego Lasu od dawna tak nazywanego, do Turmowskiego Młyna. Około 600 kroków u wyjścia z doliny w kierunku bagna znajduje się sosna średniej wielkości z nacięciami w kierunku zach. w formie krzyża. W kierunku zach. ustawiono wielki kamień.

W kierunku wsch. do rzeki Głdy przez łakę i na granicy pola Płitnicy a polem należącym do młyna w Płuszy wykopano rów. Od tej sosny i od rowu w kierunku półn. stoi częściowo uschnięty dąb. Od sosny 75 kroków ustawione są kamienie. Po piątym kamieniu przechodzi się przez drogę z Płitnicy do Jastrowia. Siódmy kamień stoi na uprawnym polu od szóstego odległy o 200 kroków. Następuje opis granicy do czternastego ostatniego kamienia, który stoi na pagórku. Jeśli się zejdzie z pagórka 50 kroków to znajdzie się nad rzeką Płitwicą u brodu, gdzie stał stary most należący do Łubianki. Jest tam mała wysepka o długości 3 prętów a szer. 1 pręt. Z tego miejsca granica ciągnie się wzdłuż rzeki do drogi wąlekiej i Brzeźnicy.

Stało się w miejscu Rożnice między Jastrowiem a Płitnicą.



Горішчане

уапы

Его Чаракта і 1800 і Авап атам і 1840

Гастраві

Ватка П.

Ватка А. Аванка Г.

Гамісія і Обершт. Г. Шубы.  
Като Раствор

Хитенхаус / на поіу Коніу ілія /  
Вайкопав на пагопках / Като таракі

Лігелі Като таракі

Голган П.

Гросса Сав }  
Вайнер Сав } Гамісія Саві

Ладнаус / авы маві на Гамісі

Іакопов Баге

Ватка П.

Ватка А.

Хитенхаус

К. О

д.

Годіт П.

Ладнаус

Коллеу В  
Лайтманов  
Пінінгов П



## Pradzieje

Najstarsze ślady osadnictwa w zachodnim dorzeczu Gwdy są bardzo nieliczne i mało zbadane. Na wielkich równinach zandrowych porwanych korytami rzek i jezior rozwijała się szata roślinna powoli i ubogo. Gdzieś tam urozmaica ją krajobraz większe zespoły pagórków. Takie pagórki ciągnące się od Nadarzac do Podgajów nazywają się Góry Jastrowskie. Po obu stronach brzegach Gwdy ciągną się szerokie piaszczyśne terasy porośnięte lasami sosnowymi. Jedynie pagórki moreny czołowej o podłożu gliniastym pokryte są lasami mieszanymi liściastymi. Ores brązu reprezentowany jest cmentarzyskiem grobów skrzynkowych na wysokim półn. brzegu Samborki niedaleko od Grodziska w Samborsku. Cmentarzysko to zostało odkryte podczasorki 1968 r., Bardzo cennym odkryciem z tego okresu jest czekam brązowy wydobyty z dna Gwdy koło Ptuszy. Koło Jastrowia odkryto w r. 1900 groby skrzynkowe z urnami twarżowymi. W pobliżu dębu Hubert znaleziono polepę wczesnośredniowieczną i stwierdzono istnienie kurhanu prawdopodobnie z tego okresu. Najbliższe grodzisko wczesnośredniowieczne znajduje się w dolinie rzeczki Samborki około 1 km na południe od Samborska. Tam znajdował się prawdopodobnie najważniejszy ośrodek osadniczy w X do XII w. Dopiero w XIII w. większe znaczenie przypadło drodze prowadzącej z Brandenburgii przez Wałcz i Człuchów do Prus Zakonnych. Osada nad Ptuszą z rozległymi pastwiskami i łąkami miała znacznie dogodniejsze położenie aniżeli Samborsko. Szlak prowadzący do brodu na Gwdzie krzyżował się tutaj z Polską Droga prowadzącą z Południa od Ujścia wzdłuż Gwdy do Lędyczka. Od końca w. XIV zaznacza się wazący rozwój Jastrowia spowodowany ożywioną komunikacją przygraniczną.

We wczesnym średniowieczu występuje bardzo rzadkie zaludnienie nad Gwdą oraz jej dopływami: Czarną, Ptuszą, Plitwicą i



Piławą. Dotyczy to również lewego brzegu Gwdy. Na rozległym terenie o pow. 450 km<sup>2</sup> znajdują się nie liczne grodziska położone na peryferiach tego terenu. Najbliższe grodzisko leży w odległości 6 km od Jastrowia w kierunku zachodnim. Drugie na południe około 12 km około Tarnówki. Trzecie 8 km na wschód około Górznej. Czwarte na północ w odległości 15 km koło Łomczewa. Dotychczas zostały zauważone tylko niewielkie osady otwarte z tego okresu, co świadczy o pewnej pustce osadniczej. Terytorium omawiane leży na terenie Krajny, która już w XII wieku stanowiła strefę pogranicza międzyplemiennego i może z tej przyczyny nie była tak gościnna jak sąsiednie tereny położone na północ i na południe.

*Koło Jastrowia odkryto grodziska  
wraz z osadami. (Schmidt - Frase, Landeskund. S. 116)*  
*Koło Jastrowia 4 stanowiska z licznymi  
grodziskami strukturalnymi. (S. 116)*  
*Inwentarz z 6 grodzisk w okolicy  
prace naukowe w zakresie  
doskonalenia do amunicji a 4, 5, 6*



## Wieś Jastrowie

Jastrowie rozwinęło się w dogodnym miejscu komunikacyjnym w XIV w. jako okazała wieś. Już wówczas tworzyła ekonomię, która przetrwała do chwili powstania starostwa ujsko-pilskiego w 1560 r. Kościół bliżej opisany w końcu XVI w. znajdujący się w ruinie pochodził prawdopodobnie również z XIV w. jeśli jego stan w XVI wieku świadczył o zniszczeniu przez tzw. "zab czasu". Kościół stał na wzniesieniu prawego brzegu bliżej ruchliwej drogi. Tam też stała plebania. W 1972 r. wykopano w pobliżu plebanii /40m/ żarna obrotowe pochodziły prawdopodobnie z późnego średniowiecza. W dobyte je z głębokości 30cm podczas kopania rowu pod kabel elektryczny. Starsza część wsi i jej rdzeń skupiony wokół Domu Kamiennego, który był bez wątpienia siedzibą urzędnika ekonomii. Przed tym domem znajdował się plac na którym odbywały się targi. Plac ten nazywano "Rynkiem", chociaż nie był to regularny plac jak w miastach lokowanych w średniowieczu, lecz zwykłe poszerzenie ulicy nad którą rozłożyły się wszystkie zabudowania chłopów czynszowych. Na rzeczce Ptuszy powstał obok domu kamiennego młyn prawdopodobnie już w XVI w. Młyn ten istniał jeszcze na początku XIX w. jak przedstawia mapa Schröttera i musiał spiętrzać wodę co najmniej do 2 m jeśli był to młyn o 2 kołach nasiębiernych. Służył on z całą pewnością wszystkim mieszkańcom Jastrowia i okolicy chociaż używano często własne żarna ręczne.

---

Podanie ludowe mówi, że bogata a rozrzutna starościna jastrowska dziedzicząc znaczne posiadłości we wsi i okolicy rezydująca w Domu Kamiennym prowadziła tryb życia budzący zastrzeżenia krewnych i znajomych. Gdy zaczęto jej robić wymówki z tego powodu wrzuciła swój pierścień do stawu młyńskiego i rzekła: "Mój majątek się nie rozpołyni tak jak nie znajdzie się już wledej



ten pierścień! Ale przypadkowo pierścień został połknięty przez rybę i wkrótce znalazł się na stole właścicielki. Starościna straciła wkrótce wszystko co posiadała, a na starość mieszkała w nędznej chatce za Jastrowiem.

#### Wieś czynszowa 1560-1602

W 1560r. została rozwiązana ekonomia jastrowska przez starostę wałeckiego Stanisława Górkę i przeprowadzono podział gruntów na łany w celu oczynszowania chłopów. W podziale tym kościół został bardzo słabnie uposażony, bo tylko jednym łanem. Takie potraktowanie plebana spowodowane zostało wpływami reformacji przeciwnej bogactwu materialnemu kościoła a zwłaszcza postawa pana feudalnego skłonnego na do nowinek religijnych przesądziła o niewielkim nadziale. Gdy pleban poskarżył się z powodu niskiego nadziału ziemi to został przez pana wydalony. Starosta wałecki zarządzał ziemiami, które należały do króla jak własnymi dziedzicznymi włościami. Z biegiem czasu dobra plebańskie jednak stale się rozrastały bo w połowie XIX w. obejmowały 115 ha. Folwarki plebańskie były wolne w dawnych czasach od podatku. Podobne uprzywilejowanie posiadały grunty należące do młynarza. Pierwszy młyn na surowym korzeniu zbudował młynarz z Tuchomia o nazwisku Anrzej Nebell. Po 4 latach młyn ten znalazł się w ręku Balzera a w 1580r. właścicielem był Kadow. Trzecim uprzywilejowanym gruntem był folwark sołecki. Od najdawniejszych czasów sołectwo znajdowało się w posiadaniu rodzin Prochów. Pozostałe ~~XXXX~~ grunty zostały podzielone na łany i półłany i rozdzielone między chłopów osiadłych w Jastrowiu i ~~X~~ przybyłych ~~X~~ w ostatnio z Pomorza. Właściciele gruntów uprzywilejowanych weszli wkrótce w powinowactwo z polską szlachtą. Nowi osadnicy przybyli licznie z Pomorza z okolic Drawaska, Złocienca, Połczyna i Nowogardu przywieźli już z sobą wpływy niemieckie wraz z językiem i nawykami rzemieślniczymi.

Pola wokół ~~XX~~ Jastrowia dzieliły się na trzy części: wałeckie



wądolskieżłotowskie. Wieś leżała nad niższym, lewym brzegiem rzeki Ptuszy nazywanej też Wódeczką Oską i Młynówką. Wszystkie ważniejsze domy umieszczone były przy szerokiej ulicy rozszerzającej się na skrzyżowaniu dróg w szeroki plac targowy, który już w tym okresie otrzymał na wzór placów miejskich nazwę "Rynek". W pobliżu skrzyżowania dróg stał dwór ekonomii, dwór sołecki i młyn. Po prawej stronie rzeki i na pewnym wzniesieniu stał kościół, którego lokalizacja wiąże się z rolą jaką spełniał nad ważnym szlakiem prowadzącym z Wałcza do Chojnic.

Gdy wielki pożar strawił wieś to już niektórzy kupcy i rzemieślnicy zaczęli stawiać swe domy wzdłuż tego traktu co już wówczas utworzyło osadę p dwóch równoległych ulicach. Rzemieślnicy posiadali niewielkie zagony które dawały minimum wyżywienia dla własnej rodziny. Kupcy zaś z biegiem czasu, gdy rosła ich zamożność nabywali coraz to nowe grunty.



Rudolf Dripanow, Bitwa

o Wat Penevski W-wa 1965.

s. 28.

„Swególnie Jostrowie, ostanie  
od wrodo kela, Gwola, o liwy  
rodziszka i spieroz, zapora  
woda, miato doslowate woce  
obrony.

s. 41. o awangardzie jej sluzbie  
i zadaniach (pierwszy raz 1. 4. 1945)

s. 52. Popoludniu 31 I 1945 Mptk pier

jalno uberpierzenie rotowe Golywiji,  
podniesi do rapory wochej na Gwolie w rejonie  
Piecowka, gornie wotai silnie ostrelany.

Ta nawigat bezposr. kontakt z Spk pieroty  
(3DP), ktori w spobriewanie ualari sie  
w tym rejonie.

gen kiewicior oceit u-pla w jej Piecow  
jalno uberpierzenie pultu oporu w Jostrowiu  
- Postawit zamierai rotowego udezenia  
na miasto i wiazai przeciwnika od wsta  
sitami podporodlowanego sobie Spier.  
Pomym wieworem 31 I ualari d-cy 10pp  
poniwajego sie na wle sit giony Golywiji,  
wiecei liwuneci marsu i pier Wogorce  
Tarnowle, wyjsci na wost w rej. Ptuscy



u. uoleryje uo fstr. od pol uolera,  
w. w. rosy prowaodr. z Ptusy do J.  
Tyu sluzystowym uolereuicem gen. uicnieuor  
raunierat zwigrae u-pla broniscego J.  
i unsić do obrwy uicologosolnego oia  
iego licunlu. Jednoczesu. zostato w zgodu.  
uolereuie sitami 8 putlu pier. z kier Piecewa  
Porostate odobricaty odywiji otrzymywaty zadanie  
zgrupowania sie w lasach na wschod od Ptusy  
w gotowosci do kontynuowania uawsu  
w dniu 1 lutego.

G - O swicie 1 lutego 10 putlu pier. sporsowat  
Gwole w rejonie Ptusy i wyhonijci sierolue  
oshrystolencie J. od poludn. zarodu ponym  
wieworem uadziat walke w miejscowoci

Byzli. Tego dnia 8 putlu p. opanow. prepr. na  
Gwobrie w rej. Piecewa, jeduak na slutek  
silny kontratakow u-pla, ponosiac uawne  
straty, unumony byt wycofac sie na  
wschodni breg ueli.

Poczyste od rana 2 lutego walke o J.,  
prowaodrue z uic stabilizym uapiscie,  
trwaly do potuocy, a wisc do dwili calkowitego  
opauowania miasta.

Jenare w uocy z 2 na 3 II d-ca 4 Dyw. P  
zoleuolowat obejci J. od poludnia  
i kontynuowac uawse w licunlu swocy.  
Kontrolujto 3 II o godz 4<sup>00</sup> pier 12 pp.

z 6 DP zerrodlow. 2 II w rej Piecewa o Jost. od  
walwy 16 pp.



# Jastrowie

1. Północnie Jastrowia w granicach storożkow cyślo-północnego  
xero z: Rocznik Naukowiecki 1/66 s. 50

2. Szkic "Jastrowie w sieci szlak handlowych XV w."

"Atlas historyczny Polski s. 12.  
zarysunki



# R Dziękuję, Bitwa owa! Pomorze

s. 21.

W najbliższym czasie wejścia armii WP uogoty napotkają solbricity 15 dywizji SS „Lettland”, która po nieudanej obronie Naliu od 23 stycznia wycofywała się w kierunku północnym i od 26-27 [?] rajonowi obrony na rubież Płocia, Jastrowie.

Powadło uogoty nastąpić stanic i podobnie-tami 31 dywizji piechoty, wrodożcej pępreolcio w skład 27 korpusu armijnego i grupę bojową „Elster” (około 400 ludzi) oraz grupę bojową „Pfering” (około 170 ludzi). Jednostki te zostały całkowicie podporządkowane dowódcy 15 dywizji SS „Lettland” i warem z nią prowadzić prace obronne na kierunku brzołaii dalszej armii.



Z przeszłości Jastrowia

Pierwsze wiadomości o Jastrowiu pochodzą z XV wieku. Była to wówczas wieś folwarczna zwana ekonomią, należąca do starostwa ujskiego. Gospodarowali tam podstarostowie. Niektórzy lepiej inni gorzej a podanie ludowe mówi, że dawno temu jedna podstarościna popadła w taką biedę przez rozrzutność, że zmarła jako żebraczka na tzw "Psim Końcu". Około 1560r. nastąpiło rozwiązanie ekonomii.

Najstarszym budynkiem jest ratusz miejski ~~o którym mowa już w przywileju dla Ptaszy z 1580r.~~, a następnie w dokumencie z 1588r. regulującym granicę między Polską a Pomorzem. Wówczas były w Jastrowiu 2 majątki lenne: 1 należący do sołtysa a 1 do wójta.

Założenie miasta nastąpiło dopiero 5 maja 1602r. Jastrowie jest <sup>już</sup> więc ~~najmłodszy~~ <sup>z</sup> ~~miastem~~ na Pomorzu. Nowemu miastu nadano duży obszar lasu wzdłuż Głdy. W pierwszych przywilejach zezwalano na 3 jarmarki /każdy po 4 dni/ Urzędnik starosty kontrolował jarmarki i ściągał 2/3 podatku. Najbardziej uciążliwym dla mieszkańców Jastrowia było to musieli odrabiać szarwark na folwarku starościńskim w Żubiance. Wkrótce po nadaniu praw miejskich miasteczko zaczęło się powiększać. Zamieszkała tu znaczna ilość rzemieślników i Szkotów.

Ziemia pograniczna była terenem grasowania różnych bandytów. Głównym podpalaczem i złoczyńcą w XVII w był Jan Kujat, który nie raz groził miastu podpaleniem. Wiele razy żądał okupu na który lękliwi mieszczanie się najczęściej zgadzali. Trudno było go ująć bo ukrywał się w różnych zakątkach powiatu. Gdy poszukiwano go przechodził przez granicę brandenburską albo pomorską. Gdy go raz schwyтали w okolicy Jastrowia i torturowali w magistracie rzucał na obecnych rydnych miasta takie przekleństwa i groźby że ci zlekli się i po przyjęciu przysięgi że nie będzie więcej ~~prz~~ trapił miasta, <sup>wy</sup> wypuścili <sup>na</sup> wolność. Kujat wkrótce przysłał odwołanie przysięgi i zaczął znów grozić podpaleniem miasta wymuszając okup. Żądał nawet wydania burmistrza i sędziego w jego ręce. W terminie 2 dni mieli być <sup>-zale gwarant.</sup> odstawieni do Płytnicy "bo puści całe miasto z dymem". Pozwy złożenia okupu posyłał on nie tylko do Jastrowia ale również możnym panom feudalnym jak Blankenburgom i Borkom. Nic dziwnego że spełniano jego ~~xx~~ żądania bo najbardziej obawiano się ognia.

W roku 1633 wielki pożar strawił prawie całe miasto. W XVII i XVIII w jeszcze kilkakrotnie miasto było nawiedzane przez pożary. Kontrybucja i przemarsze różnych wojsk w czasie wojen szwedzkich spowodowały znaczny upadek miasta.

Po pierwszym rozbiore Polski w 1772 r. Jastrowie należało do Prus. Ze spisu ludności przeprowadzonego w tym czasie wiemy że w Jastrowiu było 2009 mieszkańców. Jastrowie było największym miastem powiatu wałeckiego.



Miasto rozwinęło się przede wszystkim przez rzemiosło i wielkie jarmarki. Najgłośniejsze jarmarki odbywały się na św. Jana i św. Michała. Jarmarki te odbywały się już przed założeniem miasta, a przez różne przywileje nabrały większego znaczenia. Od roku 1739 odbywało się w Jastrowiu 7 jarmarków. Najwięcej dochodu dawały jarmarki na konie. Przyjeżdżali wtedy handlarze z bardzo odległych stron nie tylko Pomorza i Wielkopolski ale i Małopolski.

Bardzo wczesnie rozwinął się cech sukienników. Jeszcze w roku 1772 należało do cechu 120 członków, razem z zamiejscowymi było ich 180. W tym 98 mistrzów. Pracujących we własnym warsztacie było 31 mistrzów. Jeszcze raz rozkwitło to rzemiosło po wojnach napoleońskich. Następnie uległo konkurencji przemysłu. Cech rozwiązał się po 300 latach działalności w 1886r. Jedynie firma Litten poszła za postępem czasu. Zainstalowała w roku 1886 maszynę parową do napędu przędzalni.

Rozgłos i znaczenie miasta podnosili kowale. Zorganizowani początkowo w 2 cechach zjednoczyli się w 1646r. W roku 1783 pisze o nich statystyk Goldbeck: "między rzemieślnikami zajmują po sukiennikach kowale i rusznikarze najważniejsze miejsce bo jest ich 18. Wykonywali oni siekiery, topory, kosy i różne narzędzia rolnicze. Wyrobyk te zaopatrywały nie tylko okolicę ale szły w najodleglejsze strony Polski. W XIX w rozwinęła się firma Windek produkująca narzędzia ~~rolnicze~~ i maszyny rolnicze.

Cech szewców rozwinął się do okazałych rozmiarów i utrzymał się liczebnie najdłużej. W roku 1786 było w Jastrowiu 130 mistrzów szewskich. W XIX wieku powstały 3 fabryczki obuwia.

Wytwórnice cygar miały swoją tradycję. Już w 1752 r. zajmowało się 3 rzemieślników przerobem tytoniu. W roku 1812 powstała większa wytwórnia tytoniu a w końcu XIX w. pracowało 12 wytwórni cygar i 1 wytwórnia tabaki do zażywania.

Znaczną rolę w życiu gospodarczym miasta odegrali żydzi.

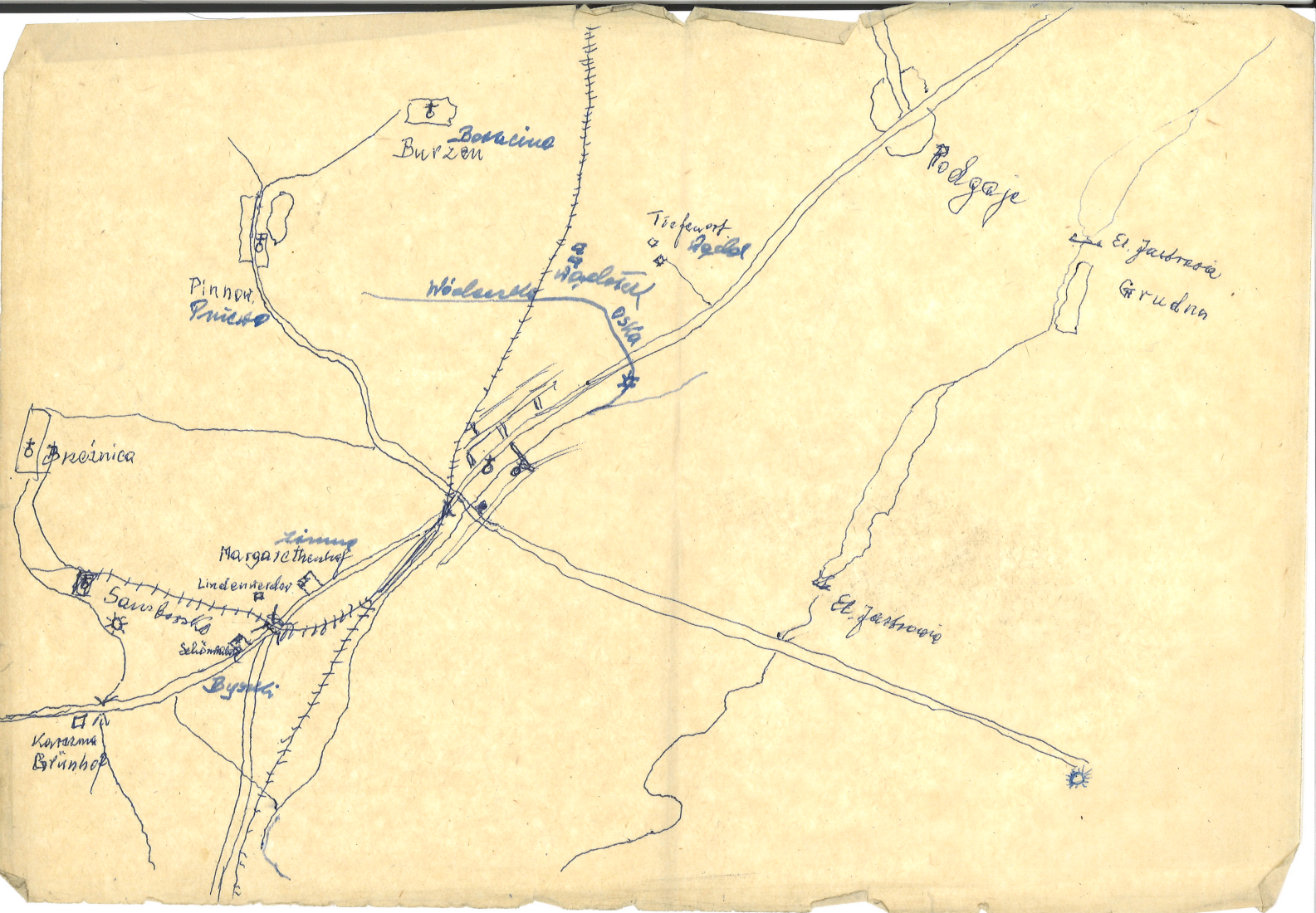
W okresie kontrreformacji odbywały się zacięte walki między katolikami a ewangelikami. Wiele protestantów zostało powieszono i dużo uciekło z miasta. Za Zygmunta III w roku 1619 odebrano ewngelikom kościół dla parafii katolickiej. W roku 1738 pobudowano na miejscu spalonego kościoła nowy z pruskiego muru. Do parafii należały kaplice w Płytnicy i Krępie.

W roku 1710 jastrowie płaciło podatkowo od osób 233, zmarło 72 osób.

W roku 1712 "w czasie przed świątami najpiękniejszego domostwa w jastrowiu" dwadzieścioletni student uczeni i ich choroba estery owaranie dwie ogniem przypadkiem zgonaty z zgonu zwinione są."

W 1634 r. do województwa wstąpił książę polski, który miał księstwo samowładne. W 1634 r. do województwa wstąpił książę polski, który miał księstwo samowładne. W 1634 r. do województwa wstąpił książę polski, który miał księstwo samowładne.





Boracina  
Burzen

Pinnot  
Puceto

Koinica

Wölsau

Haidloch  
Ostla

Tiefenort  
Redel

Podgaje

Et. Jadrava  
Grudna

Linung  
Margarethehof

Lindensdorfer

Sawborsko

Schimmling

Bynki

Krasna  
Brünbo

Et. Jadrava









systemu sądy zmieniać tę samą ogólną sprawo-  
wosci. Jeśli taki projekt się został ujęty przez  
saboruńca to miasta nie mogą wystąpić  
prośbą stępnicy by nie narodzić się protest-  
torek. Miasto miasto wszelkie podległe do klas  
o dalmi try, ponieważ domy politycy się  
szybko i gwałtownie. Jeśli dobrze widać to  
w ciągu kilku godzin miasta by to spór  
do fundamencie. Zmieszanie i totalitarnego  
materiału znajdującego się tam pod dachem  
Winn. Jeśli posiał powstać w niebezpiecznym  
sytuacja to i tak nie można było  
destrukcją obywateli bo sprawa  
nie nie posiadać. Władzali sobie  
a tego przede wszystkim przestępstw groźny  
i mordem i porażką, wyiskali okult.

Podpalaczem i mordercą groźna najstran-  
niejsza kara - powolne więzienie na pol.  
Groźliwi na most sładuchach wykład, egumen  
i zieleciem (furo et igni) jeśli o tym samym  
miejsce i terminie nie będą z tym samym  
Zostają wystąpić ludzie bez względu, odnie-  
i myślnych wadkach skrupuła uwaga się  
w tym. Nie brak ich wśród schyłku cywilizacji  
Korbij po drogach ale i wśród niewiedzy  
i ludzi którzy pojawiają się w otulinie  
i odciętości na każdy organ ludzi, przelom  
są o własnej racji. Często sławą im  
porozumienia strony wyprzedzającej domagającej się



specjalności i zdolności.

George'owa pomysł sobie wykaż Jan Kujat,  
który bra pomysł Konstantego Kantarowa  
miasto i stawił nam. Dwa awantur  
przewodzą <sup>ed lat</sup> Katarzi i Blankenburgami / w Niemc  
i Borkowie (na Sycylii) wabyt doświadczeni  
w wojnie słachty i niemiecom. Wzywający  
się w brach stół się uinchoyng a do  
osoblich kontaktis wykarystywał już ludem  
swo, iony jako herolda. wnu Dyi to stowick.  
miejscu, <sup>rodli</sup> nie mógł przekazać kilka lat ustrzeżenia  
się i niczem z niym na niepo. dione  
Kontarzi z obrotowa, słachty, utahriaty  
nu prowadzenie wojny podjazdowej przeciw  
słachcie pomorskiej.

Jan Kujat poradzony o emigracji z Kaniadami  
wielki postawiony przed sądem i gwałtem i  
poddany torturom. ~~W~~ Główni jakii smut  
Kujat byłby tak ~~główni~~ że słachta pomorska  
jaki i ~~główni~~ ~~główni~~ odstawiony od  
długich kradzi i po odebraniu niewolności  
i przysięgi, że nie będą się wzięli do  
zbrodni nu ~~zbrodni~~ ~~zbrodni~~ ~~zbrodni~~ ~~zbrodni~~  
wzrost na zdrowie. Wkrótce myślenie Kujat  
poroz miastu. Staje się coraz ~~zbrodni~~  
Neka same ~~zbrodni~~ ~~zbrodni~~ ~~zbrodni~~ ~~zbrodni~~  
Hasz Tarnowska Ziemia. Jasksiu  
Coś z groźniejszą są listy do butstrze i



niżej. Wyjechał nawet miasto do przyłączenia się  
kobiety były obecne przy testowaniu.  
W 1605 + 1606, do pracy między innymi  
w miejscach w Kujawach w Boncu.

Kujawski strażnik od rządu jest młodym  
Marcina Procha 1605 tal. i 19

Listy w przygotowaniu wysyłane przez  
urząd nie były nadawane.

W 1607 + 1608 znowu jeden pomysł na  
testowanie, do samostanowienia w dwudziestu  
Milegocach 600 st.

1612  
Jednym z podległych Janowi Janowi miał obowiązek  
przebiec list na rzeczach plebanii i wkrótce  
rozwinąć wielki porządek w jurysdykcji.

W 1616 o Michale Aniele z Dychece wraz  
z kompaniami zaczęli ugotować jurysdykcję  
i całe starostwo.

W 1617 + 1618 w latach 3-tych rozbił się  
Ebel, Woźniak, Dabel, który został w Pile  
starostwem na samicy.

W czasie gdy okoliczności były nieporozumieniem i  
miasto rozprószone przez Kujawę. Koto Jurysdykcja  
Pity samostanowienia i zjednoczenia kobiety  
zaprowadza się rozkojem. Strachoma w jurysdykcji  
została starostwem na samicy. Tymczasem rozbił się  
niezależnie na pal dla podbrachw.



ustroj wsi  
ustroj miast  
Kody Proch

Kadon  
Herb miasto

uklad przestrzenny miasto

Starostwo tyko - jiskni

jezyki

zamieszki

Acemiostricy

gancare

Subiermicy

Kowale

Sacocy

Balrusse

belharre

aptharuse

Schornickas

Dyzawic

Ratusa

~~Chymateli~~

Roccy ceownic



List adresowany

Piotrowi Betce oddać

Betka

Luboc to Jastowianie wyliczyli iusz nie małą sumę za Ptuszą ę y należałoby im odebrać ią zarass ostatek pieniędzy oddawszy przeciesz na moię persuazią poniewasz się niemasz kedy podziac, chca cię tam przez Rok przetszymac. Jezeli się słusznie z nimi zgodzisz o Harędę, ale trzeba zeby oni iusz mieli dokonała Cessią wszak iusz iest na to moy konsens. Druga trzeba zeby mieli słuszny Kontrakt y warunek względem zasiewków naprzyszły Rok dobry. Młyn iednak Piekę y Karczmą sami sobie chca zostawić Folwark tylko Arendowac będą. Zgadzeyciesz się o słuszney Kontrakt sobą A iesseliby która strona beła uporna tedy się takim Dekretem kontentowaę macie iaki nakaze Imć Pan Pisarz Wałecki na moim miejscu, a zeby to wdługą nieszło przed Niedziela trzeba się o Arendę zgodzić albo z Ptuszy ustapic swoje Pieniądze wziawszy. Zatym cie Panu Bogu oddaię



Actum in Castro Posnaniensi Feria quarta ipso die Festi  
Sanctorum Vitti et Modesti Martyrum Anno Domini Millesimo  
Septingentesimo Duodecimo 1712

Famaty Joannes Kierner de Oppido Jastrowie.....  
ad Capitaneatum Vstensem Spectante Super Conflagraonem  
domuum Corporale Juramentum Floris genibg ad Imaginem  
Crucifixi Christi Domini in eam Juramenti Rotham.

Iz w pomienionym Miasteczku Jastrowiu Roku teraznieyszego  
Tysiącznego Siedemsetnego dwunastego we czwartek przed Świąt-  
kami nayblizszy Domow nayzacnieyszych dwadziesia y trzy  
Stodoł Czternaście Spichrzow Cztery owczarnie dwie ogniem  
przypadkowym zgorzały y zgruntu zniszczone są. Obsevata  
derbita Juris Jurandi Solennitate in facie Officii ..

Correxit Kamienski



Körner

Beiträge zur Stammeskunde westpreussischer Bürger-Geschlechter

Zeitschrift d. historischen Vereins f. d. Regbz.

Marienwerder 1921

Stadt Jastrow

Podaje nazwiska wszystkich mieszczan z 1602 r.

Następnie z Księgi Miejskiej /Jastrower Stadtbuch/ pod rokiem 1602 wypisane nazwiska interesantów.

...o badaniu przez oprawcę złodzieja Piotra Hoppen zasądzonego na powieszenie. Poręczył za niego Hans Kujat i Hans Tobbulke. Na karcie 9 Hans Kujat zaprzysiął ~~z~~ zemstę /Fehde/

1603 Odwołanie się do sądu w Złotowie w sprawie spornej między Witte a Reddemus.

Burmistrz ~~WXXXXXXXX~~ Marcin Kadów i pisarz miejski Piotr Wackenitz zostali przez miasto wysłani do króla do Krakowa.

1604 Chim Scho er u radł został rozpoznany i skazany na powieszenie



Willi Richter, Aus Jastrows Entwicklung.

w Bilder aus der Grenzmark Posen Westpreussen 1931  
s.28-30

Nic nie wydarzyło się w dziejach naszego miasta co zwróciłoby szerszą uwagę społeczną. Kto przegląda jego kronikę, to zauważy że nie jest ona inna aniżeli wielu miast i miasteczek wschodnich. Miasto położone niezbyt szczęśliwie w północno wsch. kacie pow. wałeckiego wśród rozległych lasów szpilkowych. Kto zwiedza miasteczko zauważy, że nie utraciło ono swego pierwotnego charakteru ulicówki. Prawa miejskie otrzymało stosunkowo późno, bo dopiero ~~1603~~ w 1603 r. Biedna wieś leżąca. Biedna wieś leżąca dawniej wzdłuż ul. Zielonej i Jeziornej a której głównym budynkiem był późniejszy ratusz nazywany "Domem Kamiennym". Był on w XVI w. siedzibą ekonomii jastrowskiej. W czasach polskich miasteczko wkrótce ~~po~~ założeniu szybko się rozwinęło dzięki pracowitości i zaradności mieszkańców w handlu i rzemiośle, przy czym udział żydów był największy. W roku zajęcia miasta przez Prusy /1772 i 1792 r./ Jastrowie liczyło 1622 mieszkańców i było pod względem wielkości drugim miastem dystryktu Nadnoteckiego. Chlubą miasta były szerokie ulice. Do pierwszej wojny światowej gospodarka miasta stale się rozwijała. Przetwórstwo tytoniu, wełny i skór w oparciu o surowce z najbliższej okolicy sprawiało dobrze prosperujący przemysł. Rozwinięte było również rzemiosło. Zwłaszcza bardzo liczni byli szewcy zaopatrujący bliższą i dalszą okolicę. Znane były też kosy odkuwane w Jastrowiu. Mimo bliskiej granicy państwowej hamującej gospodarkę strefy nadgranicznej w latach 1920 do 1931 zbudowano w Jastrowiu 102 nowe domy mieszkalne z 323 mieszkańcami. W 1929 r. powstała spółdzielnia budowlana podejmująca liczne budowy. W 1931 r. Jastrowie liczyło 5.800 mieszkańców. Jastrowie ma dobre warunki rozwojowe dla nowych gałęzi przemysłu.



## Bibliografia

1. Schultz Fr. Chronik der Stadt Jastrow. Jastrow 1896
2. Schmitt F.W.F. Geschichte des Deutsch-Croner Kreises.  
Thorn 1867
3. Schultz Fr. Geschichte des Kreises Deutsch Krone.  
Wałecz 1902 s.195-199
4. Boras Z. Wędzki A. Powiat wałęcki
5. Chlebowski Bronisław Słownik geograficzny Królestwa Polskiego  
i innych krajów słowiańskich. t. 1895
6. Schmitz Fr. ase Landeskunde der Provinz Posen-Westpreussen.  
Breslau 1929 s.171-172
7. Richter Willi, Aus Jastrows Entwicklung. Bilder aus der  
Grenzmark Posen-Westpreussen. 1931 s.28-30
8. Richter Willi, Das Anton Ostensche Waisenhaus in Jastrow.  
w Grenzmark Posen Westpreussen Leipzig 1927  
s. 384-386
9. Goldbeck Vollständige Topographie von Ost und Westpreussen  
1783
10. Holsche, Geographie und Statistik von West, Süd und Neu-  
Ostpreussen.
11. Roscius, Ueber den Zustand der einzelnen Städte Westpreussen  
sens von 1772- 1827
12. Władysław Grabski. 200 miast wróciło do Polski.
13. Jastrower Gerichtsbuch. / Schultz podaje, że księga się zachowa-  
wała.
14. Werk Hans, Pommerening, Lothar, Edwin, Die Bürgerlisten der  
Stadt Jastrow von 1763-1852. Grenzmarkische Heimat-  
blätter. Schneidemühl 1939
15. Heimatkalender des Kreises Deutsch-Krone. 1928 s.62
16. Frase R. Wanderbuch für die Grenzmark Posen-Westpreussen.  
Schneidemühl 1931 122-12
17. Pommerening L.E. Das Jastrower Sterberegister 1731-1732



- und Geburtsbriefe. Ergänzung zu den Jastrower Bürger-  
listen. "Grenzmarkische Heimatblätter". R.16:1940 z.1
18. Strech A. Jastrow einst und heute. "Heimatkalendar für  
den Kreis Deutsch-Krone. R.16:1928 s.62-66
19. Heuertz. Die Städte des Kreises Deutsch Krone. R.26  
Heimatkalendar für den Kreis Deutsch Krone. 1938
20. Żmizdiński Franciszek. Stosunki gospodarczo-społeczne  
w Jastrowiu, Pile i Ujściu do 1772r. Rocznik  
Nadnotecki 3.1970 s.233-259
21. Żmizdiński F. Gospodarka folwarczne starostwa ujsko-  
pilskiego od XVI do XVIII w. Rocznik Nadnotecki  
t.2 Poznań 1967 s.40-71

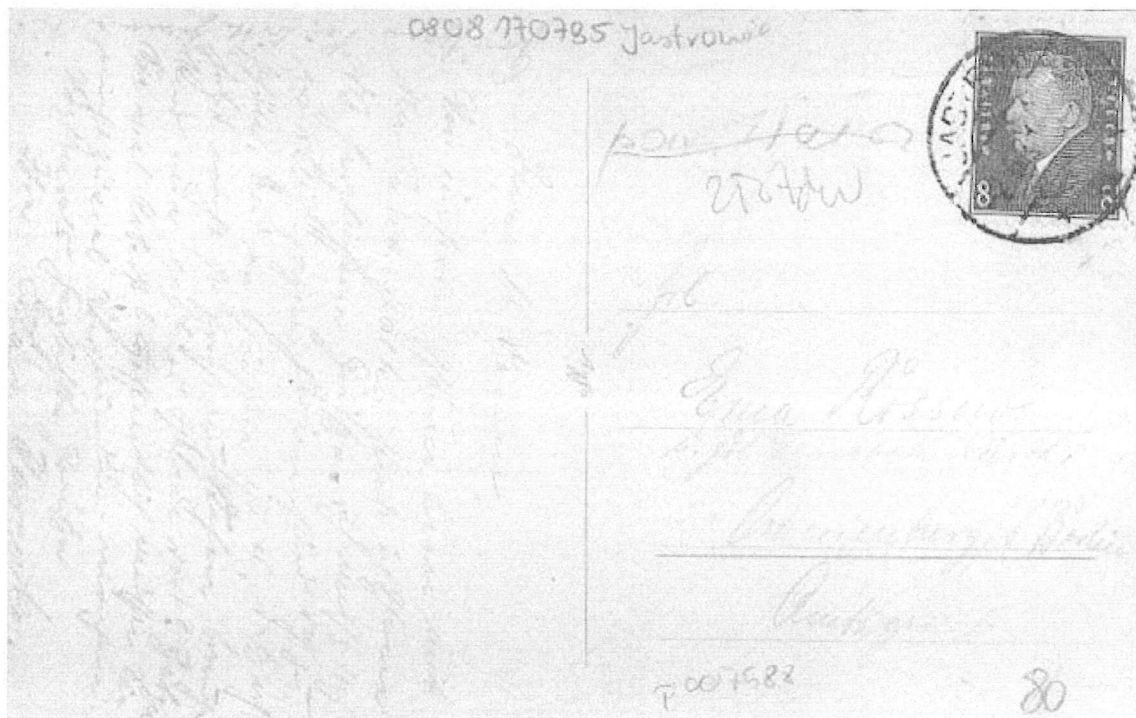


Bibliografia Jastrowia

- Decku Deutsche Länder und Städtewappen
- Kayser Erich, Deutsches Städtebuch. Stuttgart-Berlin 1939 t.I
- Miasta polskie w tysiącleciu Wrocław 1965 t.i
- Grąbski W.J. 300 miast wróciło do Polski Warszawa 1960
- Schultz Fr. Chronik der Stadt Jastrow.  
Jastrow, Druch von Franz Zuchold 1896 921551 II
- Schultz Fr, Geschichte des Kreises Deutsch-Krone  
Wałcz 1902 s. 195-199
- Schmitt F.W.F. Geschichte des Deutsch-Croner Kreises  
Toruń 1867 s. 201- 205
- Boras Z. Wędzki, Powiat ~~Wałeczki~~
- Chlebowski Bronisław, Słownik Geograficzny Królestwa Polskiego  
i innych krajów słowiańskich 1895
- Goldbeck Topographie 1789
- Jastrower Gerichtsbuch
- Holsche, Geographie und Statistik von West, Süd und Neu-Ostpreussen
- Roscius, Ueber den Zustand der einzelnen Städte Westpreussens  
von 1772 bis 1827
- Richter Willi, Das Anton von Ostensche Waisenhaus in Jastrow  
/w Grenzmark Posen-Westpreussen ,Leipzig 1927  
s. 384-386/
- Willi Richter, Aus Jastrows Entwicklung. /Bilder aus der Grenzmark  
Posen Westpreussen. 1931 s. 28-30/
- Schmitz-Frase, Landeskunde der Provinz Posen Westpreussen.  
Wrocław 1929 s. 171-172

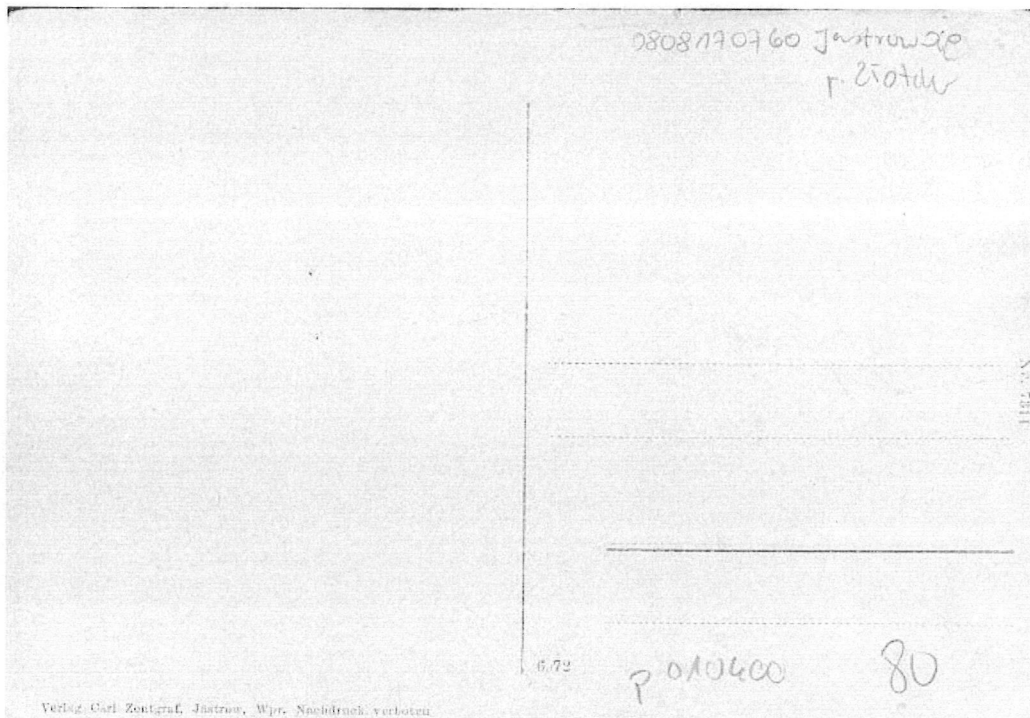
*Przeprawy. Prace naukowe w sprawie Pomorskiego.*  
*Kuźniński F. Historia gosp. ziem w pow. Jastrowym 1965 r. 1970*  
*Prace naukowe w sprawie Pomorskiego*





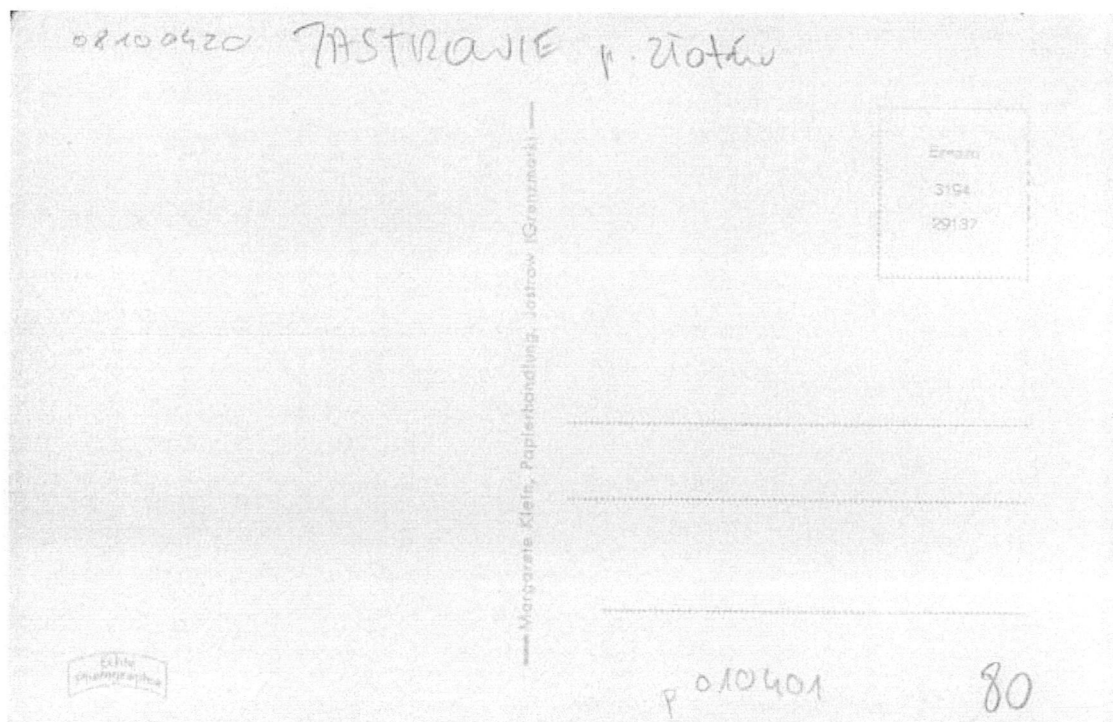
- Typ: pocztówka  
 Hasło: Jastrów  
 Przynależność administracyjna: powiat Złotów województwo wielkopolskie (polskie) gmina Jastrów  
 Tytuł: Waldseebadenstalt. Jastrów  
 Technika: Fotograficzna  
 Stan: Pocztówka w dość ładnym stanie, nieznacznie uszkodzone rogi karty, słaby ślad stempla pocztowego, plamka.  
 Okres wydania: Ok. 1930  
 Obieg pocztowy: (?)  
 Topografia: Wielkopolska/Nowa Marchia  
 Cena: 80  
 Numer katalogowy: p007588





- Typ: pocztówka  
 Hasło: Jastrowie  
 Przynależność administracyjna: powiat Złotów województwo wielkopolskie (polskie) gmina Jastrowie  
 Tytuł: Jastrow. Berlinerstraße - (Markt)  
 Adres wydawniczy: Verlag Carl Zentgraf, Jastrow, Wpr. [...] 6572 Nr. 7314.  
 Technika: Druk barwny  
 Stan: Pocztówka w stanie więcej niż dostatecznym, uszkodzone "okrągłe" rogi, mocno uszkodzony górny margines oraz przedarcie na lewym marginesie karty.  
 Okres wydania: Ok. 1915  
 Topografia: Wielkopolska  
 Cena: 80  
 Numer katalogowy: p010400

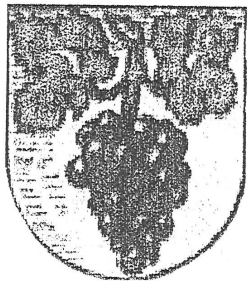




- Typ: pocztówka  
 Hasło: Jastrowie  
 Przynależność administracyjna: powiat Złotów województwo wielkopolskie (polskie) gmina Jastrowie  
 Tytuł: Jastrow. Ausblick am Fliess  
 Adres wydawniczy: Margarete Klein, Papierhandlung, Jastrow (Grenzmark) [...] 3194 29137 [...].  
 Technika: Fotograficzna  
 Stan: Pocztówka w stanie więcej niż dobrym, nieco uszkodzone rogi karty.  
 Okres wydania: Lata 30-te XX w.  
 Topografia: Wielkopolska  
 Cena: 80  
 Numer katalogowy: p010401



## Legenda o winnicach na Jastrowskich Pagórkach



Gdy dziś patrzy się z miasta na pagórki, widać przede wszystkim piasek, żwir, pojedynczo rosnące wrzosey, tu i tam parę sosen, wyschnięte zagajniki i nieurodzajne ziemie. Dawniej, przed wieloma stuleciami, było tu zupełnie inaczej. Zbocza gór porastała winorośl – jeden krzew przy drugim. Tu, gdzie teraz leży miasto, znajdowało się ono i dawniej, ale było dużo większe i piękniejsze niż dziś. Ludzie pracowali w swoich winnicach. Pielęgnowali wino-

rośl i zbierali winne grona. Z soku wytwarzali wino i sprzedawali je. Ze wszystkich stron do Jastrowia przybywali kupcy. Wielkie, ciężkie wozy wjeżdżały na stare ulice, aby przewozić beczki z winem w kierunku Wisły, a nią do morza. Na Gwdzie, która była dużo szersza niż dzisiaj, ładowano beczki na stalki i wywożono je dalej. Kisł, winogron znalazła się w herbie miasta. Mieszkańcy byli zamożni. Wzbożali się, ale stali się też skąpi, dumni i wyniośli, gardząc biednymi.

Pewnego niedzielnego wieczoru przybył do miasta mężczyzna z kobietą i dzieckiem. Prosił o nocleg dla siebie i swojej rodziny. Zanosilo się na burzę, a jego żona zachorowała w drodze. Daremnie jednak pukał do drzwi. Odpawiony od ostatniego z domów, wzburzony zawołał do zatwardziałych mieszkańców: *„Wspomnicie mnie, gdy wróci straszna burza, ale wtedy będzie już za późno.”* Mężczyzna rzucił kłątwe i odszedł w ciemność z chorą żoną i dzieckiem. Ludzi ogarnął strach. Przez pewien czas w mieście dużo mówiono o dziwnych przybyszach. Wielu przepowiadało nadejście złego.

Czas mijal. Skończyła się wiosna, przeszło lato, nadeszła jesień, a wraz z nią zbiór winogron. Niektórym wydawało się, że grona wyglądają inaczej niż zwykle, jednak tłoczzone z nich wino było dobrej jakości. Przyszła zima. Święta obchodzono zgodnie z tradycją. O obcych zupełnie zapomniano. Wiosną wszyscy, mali i duzi, pracowali w winnicach. Pewnego wieczoru po pracy, a było to dokładnie rok od pojawienia się obcych w mieście, ludzie stali przed swoimi domami, rozmawiali o mijającym dniu i zbliżających się zbiorach. Nagle zauważono nadchodzącą od zachodu burzę. Najpierw zaczął padać drobny deszcz, który szybko zamienił się w ulewę. Błyskało się i grzmiało, a w dodatku syknął grad, zupełnie jak w opowieściach o końcu świata. *„To kłątwa obcych”* – pomyśleli przerażeni ludzie. Z Pagórków szerokimi potokami spływała na ulice miasta wzburzona, żółta od gliny woda. Piwnice domów szybko zostały zalane. Dopiero nad ranem burza ucichła.

Gdy następnego dnia mieszkańcy udali się na Pagórki, by oszacować straty, winnic już nie było. Połamane krzewy leżały bezładnie porozrzucane. Żywna, gliniasta ziemia została wymyta ze zboczy. Pozostał tylko żwir i piasek. Drzewa w lasach, które osłaniały miasto od zimnych, zachodnich wiatrów, zostały połamane. *„Obcy”* – kiwiali głowami ludzie. Przypomnieli sobie, jak potraktowali proszących o schronienie wędrowców i wiedzieli już, czemu zawdzięczali nieszczęście.

Czterechsetlecie Jastrowia

## Z czego znane

Na czterechsetne urodziny składam serdeczne życzenie dla mojej miejscy.

Niech nam kwitnie nasze Jastrowie  
I niech każdy się o nim dowie.

Nasze miasto ma do zaoferowania  
co roku Bukowińskie Spotkania.

Przybywają zespoły różnych narodowości,  
a Jastrowie chętnie je u siebie gości.

A więc miejscy Rajcowie –  
dbajcie o naszego miasta zdrowie.



Lena Pokajewicz  
kl. III a



Zrodzone między światem doczesnym a wiecznym, znały przeszłość i mogły przepowiadać przyszłość. Potrafiły zadać chorobę, zniszczyć urodzaj, dobytek. Wystarczyło, że na dragu powiesiły szmatę i doily ją ze wszystkich stron, by okoliczne krowy przestawały dawać mleko. Dziecko umiały zamienić w kota, a tego, kto podejrzwał ich rytuał, w kamień.

Czarownice, w Wielkopolsce znane jako

# CIOTY

Tańczyły, grały na żelaznych trójkątach i kozich rogach. W miejscach, gdzie hulaly, długo nic nie rośło.

Palić zaczęto je w XVI wieku. Pierwszy wyrok śmierci w procesie o czary wydał Wielkopole. Był 1511 rok.

**R**atusz w Jastrowiu stoi jakieś czterysta lat. Długo był jedyną murowaną budowlą w mieście. Pamiętać musi zapewne rok 1617. Wtedy odbył się tu pierwszy proces o czary.

Dawno, bo 250 lat temu, Dorota i Kasia przyjaźniły się. Plotkowały często mimo, że pierwsza była służącą, a druga córką rzemieślnika. Niestety, któregoś dnia, ich szczerze pogaduszki skończyły się źle.

Dorota, służąca sukiennika Michała Daluegi, szybciej uwinęła się tego dnia z robotą. Wzięła czysty fartuszek i pobiegła do Doerrów. Kasia ucieszyła się. Zastawiła stół suto, podając kiełbasę i chleb. I ten prosty gest spowodził nieszczęście.

Nagle Dorota poczuła się źle. Dzisiaj, po prostu, powiedzielibyśmy, że się zaruła. Ale wtedy nie znano tego słowa. Chętnie używano za to innego. Brzmiało zdradliwie: UROK. Kogóż miano posądzać o czary? Winna została Kasia. Plotka, jak każda zła nowina, szybko obiegła miasto. Przezorna matka Doerrów bardzo starała się, żeby sprawę odwrócić i podejrzenie skierować na Daluegów. Widać jakoś musiało jej się to udać, skoro do sprawy włączył się Michał Dalueg. Był szanowanym w Jastrowiu sukiennikiem i za wszelką cenę bronił honoru domu. Zastawił cały majątek, znalazł dwóch poręczycieli i pchnął sprawę do sądu. Przed magistratem rzucił odważne oskarżenie: obie panie Doerr to czarownice!

Świadkiem w procesie była Dorota. Nie trudno zgadnąć, co przeżywała dziewczyna, kiedy kazano jej oczerniać przyjaciółkę. Ale pewnie bała się i powiedziała, co trzeba było.

Michał Doerr wpadł w rozpacz. Desperacko próbował ratować żonę i córkę. Zażądał, żeby, zgodnie z prawem magdeburskim, przeprowadzić "próbę wody". Naiwny test polegał na tym, że podejrzane, po prostu, topiono. Trudno powiedzieć czy więcej szczęścia miała ta, która od razu poszła pod wodę, czy też ta, która jakoś zdołała się utrzymać. Widok pływającej kobiety był, bowiem, doskonałym dowodem na "diabelską siłę", która ratowała jedzę.

Niestety, obie panie Doerr pływały - długo. Ot, suknie nadęły się i skutecznie udawały czar-ta ...

Michał Doerr wyrzekł się kobiet.

Jak chciał obyczaj, obie poddano torturom. Jest normalne, że w którymś momencie Dorota załamała się. Resztkę sił przyznała, że Złego otrzymała od matki.

Jako mniej winna, została tylko wygnana. Pani Doerr długo mówiła prawdę. Jednak w końcu, po trzykrotnie powtarzanych torturach, tak jak życzył sobie sąd, barwnie zaczęła opowiadać, jak to jeździła z diabłem w karecie na Pomorze, córkę uczyła czarnej sztuki. Wystarczyło. Mogła wreszcie czekać na śmierć. Nie wiadomo, kto wstawił się za nią. W każdym bądź razie, dzięki interwencji ujsko-pińskiego podstarościego, karę zmieniono na chłostę i wieczną tułaczkę.

\*\*\*

Gdzie rozegrała się pierwsza część wyroku nie wiadomo. Możemy jedynie przypuszczać, że scena chłosty działa się przed ratuszem. Tam bowiem, zgodnie z informacjami podanymi przez niemieckiego historyka F. Schultza, stał jastrowski pregiarz. Niestety, trudno dziś ustalić dokładną lokalizację tego miejsca. Daremne okazały się poszukiwania pani Ewy Kryszewskiej - kierownika biblioteki, która na ślad Kroniki Schultza z 1899 roku, próbowała trafić w archiwum Urzędu Wojewódzkiego w Pile.

Wiemy jedynie tyle, że pregiarz w mieście na pewno był. Na dodatek rozegrała się przy nim niejedna egzekucja. Bowiem w ewngelickim Jastrowiu wykrywano kiedyś najwięcej "czarów". Aż do XVIII wieku. Ostatni wyrok wydano tu w 1733 roku.

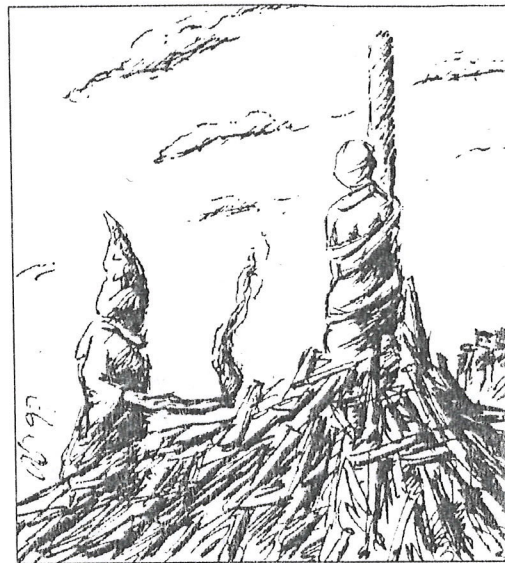
\*\*\*

Jedną z największych wsi powiatu złotowskiego

święcili obory i stajnie, robili krzyże na chatach i drzwiach. Kiedy czwartkowy wieczór zapadł, nikt nie odważył się wyjść z domu. Ludzie zapierali drzwi kolkami i niespokojnie siedzieli przy piecu.

U Boruty wszyscy spali. Czuwał tylko parobek Bartek. Podejrzewał, że gospodyni i jej córy są czarownicami. W kozi czwartek musiały wyruszyć na Łysą Górę.

Tak się stało. Zegar wybił północ, a one dosiadły miotł. Głośno wykrzyczały zaklęcia i zniknęły. Tyle je widział. Ale nie dał za wygraną. Chwycił czwartą miotłę i próbował naśladować to, co słyszał. Za którymś razem udało się. Nie wiadomo, bardziej przerażony czy zachwycony, poszybował w górę.



## NA TROPIE LEGENDY (3)

jest Zakrzewo. Przez całą wieś prowadzi gości-niec. Blisko kościoła, tuż przy szpitalu parafialnym, wychodzi on w kierunku południowym, zwi-kią drogą piaszczystą. Po ominięciu ostatnich zabudowań, nazywają tę drogę Mostakami ... W pobliżu Mostek, o kilkadziesiąt kroków od jeziora proboszczowskiego, znajdował się do niedawna piaszczysty pagórek. Nazywano go powszechnie Górą Czarownic. Miejscowa ludność korzystała niejednokrotnie ze żwirów i piasków, zawartych w tym pagórku. Nieraz natrafiano tam na stare szable, kości ludzkie i inne przedmioty świadczące, że pagórek ten był kiedyś kurhanem, na którym nasi przadkowie umarłych grzebali. Tyś, po owym pagórku, mało zostało śladów. Tylko niewielka wypukłość na łące oraz podania ...

Od momentu stworzenia tego nieco archaicznego opisu minęło 61 lat. Z biegiem czasu wypukłość na polu zatarła się jeszcze bardziej. Pozostał tylko cień legendy, zachowany w ludowym przekazie. Spisano go w 1936 roku.

Podanie dotyczy matki i trzech pięknych córek. Rozgrywa się w chacie gospodarza Boruty, w ciągu jednego dnia. Właściwie w nocy.

W kozi czwartek, ostatni przed adwentem, młodzi i starzy krzatali się po zagrodach. Skwapliwie

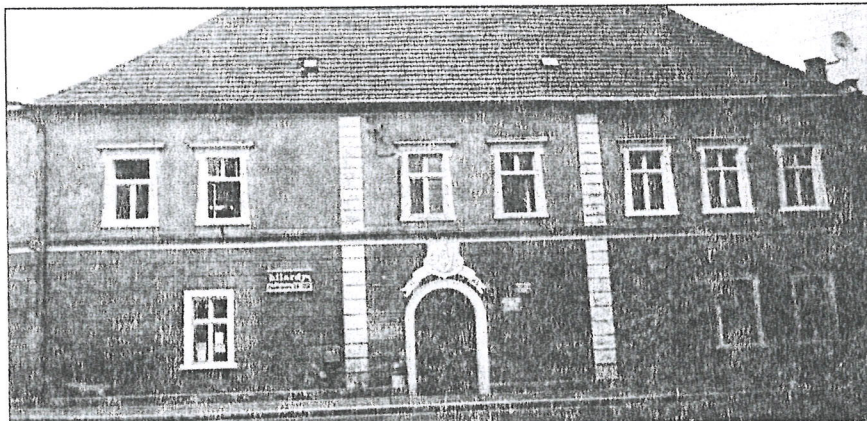
Leciał może długo, może krótko, w każdym bądź razie zdążył na sabat. Ale tańczące wiedźmy spostrzegły intruza. Szybko wymówiły zaklęcia i chłopak poleciał na dno wąskiej gardzieli. Przebudził się na drugi dzień. Wokół były bagna. Nagle, ujrzał miżerne ciele, które, jak to w legendach, mówić do niego poczęło: *siadź na mym grzbiecie, a zawiozę cię do domu*. Tak zrobił. Okazało się, że pod postacią cielecia zaklęty był diabeł, który przy pożegnaniu oznajmił, że pierwszy i ostatni raz kogokolwiek ratuje z opresji. Na nic się jednak Bartkowi zarcia pomoc zdała. Rano gospodyni, która dokładnie wiedziała o sprawie, zamieniła go w konia. Trzeba było zachodu, żeby chłopaka odczarować. Jednak udało się i po raz kolejny ocalony parobek, mógł wszystko opowiedzieć ludziom. Historia skończyła się stosem. Za wsią, na Górze Czarownic, rozpalono ogień. Zginęły w nim, ponoć, cztery kobiety.

\*\*\*

Lyse Góry, Góry Czarownic, kopce z kamieni, czy drzewa, w których harcować miały wiedźmy, spotkać można w Wielkopolsce prawie koło każdej wsi. W Noc Walpurgii zbierały się w Chodzieży, by tańczyć przy margonińskiej szosie, widywano je także pod Trzcianką, koło Żnina, Obornik, Rożnowa. W noc św. Mikołaja "mżykowały" na trójnogach w okolicach Wroniek. Koncert powtarzały siedem razy, po czym znikaly. Mogły bardzo wiele. Najczęściej, prawdopodobnie, wiedziały nieco więcej od innych. To już wystarczyło, by wywołać gniew. Co umiały dokładnie, nikt nie wie. Jedno jest pewne - jeszcze do niedawna żyły. Przynajmniej w niespokojnej wyobraźni ludzi.

GABRIELA CIŻMOWSKA

Na zdjęciu: Ratusz w Jastrowiu, przed którym w dawnych czasach stał pregiarz.



Tyż. Piłski 1997 nr 30 s. 9



„Czy człowiek w końcu pojmie,  
że nie otrzymał Ziemi w spadku po swoich przodkach,  
ale pożyczył od swoich wnuków?”

22 kwietnia na całym świecie obchodzony jest Dzień Ziemi. Problem ochrony środowiska jest doskonale znany uczniom naszej szkoły, dlatego od wielu lat włączamy się do tych obchodów i swoimi działaniami odpowiadamy na wołanie naszej planety:

„SOS - to Ziemia woła ludzi...”

W tym roku gimnazjaliści, wychodząc na ratunek Ziemi, wykonali następujące zadania:

- ✓ pisali odezwy do mieszkańców Jastrowia uczulające ich na problem śmieci,
- ✓ czynili postanowienia, spełnianie których przyczyni się do poprawy czystości w naszej małej Ojczyźnie,
- ✓ przekazywali dobre rady na odpady,
- ✓ projektowali wesołe pojemniki na śmieci.

Najciekawsze prace i propozycje zostały nagrodzone. Poniżej zamieszczamy niektóre z nich.

### Postanowienia klasy I e i I f

My, uczniowie klasy Ie postanawiamy:

1. Zapisywać zeszyty do końca, ponieważ wykonane są z papieru, na który potrzebne jest drewno.
2. Nie zaśmiecać środowiska, tzn. wrzucać śmieci tam, gdzie jest to wskazane.
3. Szanować przyrodę, czyli nie zrywać kwiatów rosnących dziko, nie zabijać owadów, nie łamać gałęzi.
4. Segregować śmieci poprzez wrzucanie ich do odpowiednich pojemników.
5. Nie wyrządzać krzywdy zwierzętom.
6. Nie kupować kosmetyków testowanych na zwierzętach.

1. Nie będziemy śmiecić w lesie!
2. Będziemy zgniatć puszki i kartony!
3. Nie będziemy niszczyć roślin!
4. Będziemy segregować śmieci!

Uczniowie klasy I f



## Wyjątki z aktu nadania praw miejskich

sporządzonego po polsku przez wojewodę kaliszkiego, będącego  
zarazem starostą ujsko-piłskim, 5 maja 1602 roku

„Oznajmujemy wszem wobec y każdemu zosobna, komu to wiedzieć należy, iż chcąc rozniżyć y rozszerzyć pożytki starostwa Ujiskiego za Dzierżawy Naszej pozwoliliśmy y niższym Przywilejem Naszym pozwalamy Wieś Jastrowie w tymże starostwie w Miasteczko iam ex nunc obrócić y fundować zachowując je przy prawie ich pieruszym o czynszach y zaciągach przez Nas in danych, y przez J.K.M. confirmowanym, wedle którego Nam y Namiestnikom Naszym powinność w nim opisaną oddawać to jest: Na Każdy Rok na Dzień ś. Marcina z każdej włóki po złotych szesnastcie, y dwa dni przez wkręczną robotę powinni będą ...”

Otrzymali też jastrowscy obywatele przywileje:

„Pozwalamy też tym Obywatelom piwo robić y szynkować, także y insze propinacie, a stody zlewać będą po pięci ćwierciach miary Piłskiej od których dwa resztniki na miarę zamkową Nam y starostom napotym będącym wierzchowate dawać mają. Jarmarki mieć będą trzykroć do roku. Pierwszy na ś. Jan Kzyciel, drugi na ś. Michał, a trzeci w poniedziałek po Niedzieli Białej, a dzień targowy na każdy poniedziałek na których iarmarkach wolno będzie każdemu bydłem wszelakim y końmi dawać Dni, a Krannemi rzeczami, Kupiami y Towary drugie dwa dni na Każdy iarmark kupczyć y targować. Pozwalamy też pomienionym Jastrowianom wybierać zosobna od każdego konia po pułgrosza polskie na budowanie y poprawę mostow, a od woza także po pułgrosza na sadzenie brukow y poprawę ich. Które to brukowe tylko miastu służyć będzie, a mostowego y targowego wszelakiego dwa pianażda do zamku, a trzeci do skrzynki mieyskiej obracać się mają wiecznymy czasy.

(...) Będą też powinni obywatele tameczni wymierzyć plac na budowanie Ratusza y on budować, także łaźnią pod winami trzydzieści grzywien, także y placow niebronić na sadzenie ulicy przymnożenie Miasteczka wedle potrzeby, za nagrodą gruntu czyj własny iest.”

Fragmnty z książki „Jastrowie – 400 lat królewskiego miasta” Z. Borkowskiej i M. Borkowskiego